



*Dit is een onderzoek naar de positie van Friese culturele instellingen in de culturele basisinfrastructuur en rijkscultuurfondsen. Het onderzoek is in opdracht van de provincie Fryslân uitgevoerd door Dorine Schreurs van DS Development Strategy & Research. Het onderzoek is uitgevoerd in de periode juli tot en met november 2020.*

# INHOUDSOPGAVE

<b>1. INLEIDING.....</b>	<b>4</b>
1.1 Vraagstelling	
1.2 Aanpak	
1.3 Leeswijzer	
<b>2. CONTEXT .....</b>	<b>6</b>
2.1 Basisinfrastructuur	
2.2 Criteria BIS	
2.3 Raad voor Cultuur	
2.4 Geografische Spreiding	
<i>Stedelijk regio's</i>	
<i>Ontwikkelinstellingen</i>	
<i>Spreiding Noord Nederland</i>	
2.6 Rijkscultuurfondsen	
<i>Fonds Podium Kunsten</i>	
<i>Mondriaan Fonds</i>	
<i>Nederlands Film Fonds</i>	
<i>Fonds Cultuurparticipatie</i>	
<i>Nederlands Letteren Fonds</i>	
<i>Stimuleringsfonds Creatieve Industrie</i>	
2.7 Provinciaal Beleid Fryslân	
<i>Nij Poadium</i>	
<i>Provinciale bijdragen kunst &amp; cultuur 2017</i>	
<i>Gemeentelijke bijdragen kunst &amp; cultuur 2017</i>	
2.8 We The North	
<b>3. ANALYSE.....</b>	<b>17</b>
3.1 Regionale inclusie	
3.2 Diffuus verschil BIS X Fondsen	
3.3 Focus	
<u><i>Lange termijn visie</i></u>	
<u><i>_Signatuur</i></u>	
<u><i>_De parels van Fryslân</i></u>	
<u><i>_Het versterken van de keten</i></u>	
3.4 Matching	
3.5 Lobby	
3.6 Opleiden, begeleiden en professionaliseren	
<b>5. AANBEVELINGEN.....</b>	<b>24</b>
<b>6. STAPPENPLAN.....</b>	<b>26</b>
<b>7. TOT SLOT.....</b>	<b>28</b>
<b>8. BIJLAGEN.....</b>	<b>29</b>
Bronnen	
Overige bronnen	
Lijst interviews	

## 1. INLEIDING

De afgelopen decennia heeft de provincie Fryslân kunst & cultuur door middel van twee- en vierjarige én incidentele subsidies gesteund. In aanloop naar Culturele Hoofdstad LF2018 en City of Literature in 2019 werden deze investeringen tijdelijk substantieel verhoogd waardoor er nieuwe instellingen ontstonden en een aantal bestaande instellingen zijn gegroeid en een professionaliseringslag hebben gemaakt. Ook is er door bovenstaande ontwikkelingen zowel binnen en buiten de provincie als over de landsgrenzen meer belangstelling gekomen voor wat er zich in het Friese culturele veld afspeelt<sup>1</sup>. De aanleiding voor dit onderzoek is de uitkomst van de Basis Infrastructuur<sup>2</sup>(BIS) 2021-2024 in de zomer van 2020 alsmede de meerjarige subsidies vanuit de rijkscultuurfondsen en verschillende provincies en gemeenten. Deze uitkomsten resulteerde in vele vragen zowel landelijk, in de kamer als in de Friese Provinciale Staten: wat heeft de investering in kunst en cultuur - in de afgelopen jaren - ons nu eigenlijk opgeleverd? En is er voldoende rekening gehouden met spreiding van BIS-instellingen over het land? In vergelijking met de Randstad kwamen de adviezen van de Raad voor Cultuur én de meerjarensubsidies van de rijkscultuurfondsen niet ten goede aan de regio en daarmee ook niet van Fryslân. Hierop heeft het College van Gedeputeerde Staten van Fryslân actie ondernomen door dit onderzoek in te stellen. Het doel is het in kaart brengen van de positie van Friese culturele instellingen in de BIS en de rijkscultuurfondsen, wat hieraan ten grondslag ligt, hoe deze positie vergroot en versterkt kan worden, én hoe de provincie hier een rol in kan spelen.

Op landelijk niveau adviseert de Raad voor Cultuur<sup>3</sup> eens in de vier jaar over de toekenning van rijkssubsidies aan culturele instellingen. Op 4 juni van dit jaar werden de adviezen voor de beleidsperiode 2021-2024 naar buiten gebracht. Uit de *uitgangspuntenbrief*<sup>4</sup> van minister Van Engelshoven<sup>5</sup> kwam duidelijk naar voren dat geografische spreiding van instellingen, diversiteit en inclusie criteria zijn. Daarnaast werden er in aanloop naar de cultuurperiode 2021-2024 - op suggestie van de Raad van Cultuur 15 stedelijk regio's<sup>6</sup> gevormd die meegenomen zijn bij de vormgeving van het cultuurbeleid voor de periode 2021-2024 (zie 2.2 *Stedelijke regio's* op pagina 7 voor meer informatie).

Ondanks deze ontwikkelingen blijkt uit de uiteindelijke toekenningen dat de regio aan het kortste eind trekt<sup>7</sup>: er waren disproportioneel weinig toekenningen voor instellingen in de regio. Dit roept vragen op. Hoe kan dat? Zijn de culturele ketens van Fryslân wel op orde? Waar kunnen we verbeteren en waar laten we kansen liggen? Worden aanvragen met de zogenaamde Randstedelijke blik beoordeeld, is de kwaliteit niet goed of is de regio niet voldoende vertegenwoordigd in de verschillende adviescommissies? En hoe kunnen we de uitslag van de culturele toekenningen in de toekomst in het voordeel van Fryslân laten uitvallen?

Tijd voor een onderzoek naar de positie van Friese culturele instellingen in de BIS en/of rijkscultuurfondsen. Wat ligt hieraan ten grondslag? Hoe kan deze positie worden versterkt en vergroot? En hoe kan de provincie hier aan bijdragen?

### 1.1 Vraagstelling

Het onderzoek heeft als doel helderheid te verschaffen op de volgende punten:

1. *Wat is de positie van Friese culturele instellingen in de BIS en/of de rijkscultuurfondsen?*
2. *Wat ligt ten grondslag aan deze positie volgens het veld, fondsen en andere stakeholders?*
3. *Hoe kan deze positie worden versterkt en vergroot en hoe kan de provincie hier aan bijdragen?*

---

<sup>1</sup> Jaarstukken LF2018, Stichting Europese Culturele Hoofdstad Leeuwarden, Fryslân 2018, Leeuwarden

<sup>2</sup> De groep instellingen die het rijk rechtstreeks subsidieert, wordt de culturele basisinfrastructuur (BIS) genoemd.

<sup>3</sup> De Raad voor Cultuur is het wettelijke adviesorgaan van de regering en het parlement op het terrein van kunst, cultuur en media. De raad is onafhankelijk en adviseert, gevraagd en ongevraagd, over actuele beleidskwesties en subsidieaanvragen.

<sup>4</sup> Uitgangspunten Cultuurbeleid 2021-2024, 11 juni 2019, Rijksoverheid

<sup>5</sup> Minister van OCW (Onderwijs Cultuur & Wetenschap) Ingrid van Engelshoven (D66)

<sup>6</sup> <https://www.cultuursubsidie.nl/over-het-cultuurstelsel/de-stedelijke-regio>

<sup>7</sup> *Over de rand gevallen*, Alex Burghoorn, De Volkskrant, 21 augustus 2020

Om deze onderzoeksvragen te beantwoorden zijn er gesprekken gevoerd met verschillende stakeholders uit het veld en is er uitvoerig deskresearch gedaan. De gevoerde gesprekken en het onderzoek resulteren in een aantal conclusies en aanbevelingen voor de provincie Fryslân en deze zijn verwerkt in een stappenplan.

## **1.2 Aanpak**

Zoals reeds aangegeven is dit onderzoek uitgevoerd aan de hand van gesprekken met de betrokken organisaties. In overleg met de provincie is er voor gekozen om een mix van vertegenwoordigers uit het veld te interviewen. Er is gesproken met directeurs van de rijkscultuurfondsen, de Raad van Cultuur, directies van culturele instellingen in Fryslân, beleidsmedewerkers van verschillende overheden en een aantal relevante kenners van de Friese cultuursector. De lijst geïnterviewde personen is opgenomen in de bijlage. Daarnaast is er gebruik gemaakt van literatuur en documentatie van verschillende overheden, voor zover relevant voor de analyse.

## **1.3 Leeswijzer**

*De positie van Friese culturele instellingen in de BIS en/of rijkscultuurfondsen* wordt in dit onderzoek onder de loep genomen. Eerst wordt de context beschreven, dan geanalyseerd en daarna volgt een hoofdstuk waarin een aantal aanbevelingen voor de Provincie Fryslân worden uitgelicht. Deze zijn geformuleerd naar aanleiding van de gevoerde gesprekken en bevindingen. Tenslotte volgt een stappenplan voor de periode ter voorbereiding op 2025-2028. De aanbevelingen zijn gericht aan de provincie als opdrachtgever. De provincie Fryslân besluit welke aanbevelingen zij overneemt en verwerkt in het beleid.

## 2. CONTEXT

De Nederlandse culturele subsidie keten is getrapt. In de praktijk betekent dit dat culturele instellingen voor primaire ondersteuning naar de provincie en/of gemeente/gemeente kunnen. In Fryslân zijn gemeenten ook actief in het steunen van kunst en cultuur. De gemeenten zijn echter niet zo groot en/of beschikken niet over voldoende middelen om kunst en cultuur substantieel te kunnen steunen. Daarom is de Provincie Fryslân een belangrijke partij voor deze primaire financiering. Als de aanvraag door de regionale overheid (provincie/gemeente) wordt toegekend en de instelling kan en wil door ontwikkelen om de criteria van de landelijke fondsen tegemoet te komen, kan hier in tweede instantie bij aangevraagd. Maakt de instelling dan nog een flinke ontwikkelingsslag en kan het beantwoorden aan de criteria van de Basisinfrastructuur (BIS) dan kan het opgenomen worden in de pool instellingen waarvan de Raad van Cultuur en het Ministerie van OCW hebben gezegd dat ze de basis vormen van het Nederlandse culturele bestel. In dit hoofdstuk worden de verschillende subsidiestromen besproken en wordt de context waarin de Friese culturele instellingen zich ook (kunnen) bewegen inzichtelijk.

### 2.1 Basisinfrastructuur

Het huidige landelijke culturele subsidiestelsel dateert uit 2007 en noemen we de culturele basisinfrastructuur (BIS). Vóór 2007 was er een cultuurnota waar alle instellingen op aan konden vragen. Dit werden er zo veel en was zo breed dat werd besloten de aanvragen te kaderen. Zo werd de BIS opgericht voor de cultuurvoorzieningen die het Rijk essentieel vindt voor Nederland. De BIS heeft een beperkt aantal plekken voor deze voorzieningen (zie ook afbeelding op pagina 8) waaronder **podiumkunsten** (dans, theater, symfonieorkesten, muziekensembles en koren, opera, festivals, jeugdpodiumkunsten en sectorcollecties podiumkunsten), **regionale musea**, **beeldende kunst** (presentatie instellingen en post-academische instellingen), **film** (festivals), **letteren** (ondersteunende instellingen), **ontwerp** (ondersteunende instellingen), **ontwikkelfunctie** (ontwikkelinstanties) en **boven sectorale ondersteunende instellingen**. Deze voorzieningen bestaan zowel uit de culturele instellingen als de zes landelijke cultuurfondsen (Mondriaan Fonds, Fonds Podiumkunsten, Fonds Cultuurparticipatie, Nederlands Letteren Fonds, Stimuleringsfonds Creatieve Industrie en Film Fonds).

Om in aanmerking te komen voor opname in de BIS dienen culturele instellingen eens in de vier jaar een subsidieaanvraag in bij het ministerie van OCW. Voor de periode 2021-2024 bedraagt het totale budget van de BIS €375.460.000. Dit is inclusief de rijkscultuurfondsen (zie ook 2.5 *Rijkscultuurfondsen*). De fondsen hebben een gezamenlijk budget van €179.000.000. Voor een budget van €196.460.000 (exclusief cultuurfondsen) was er in de BIS ruimte voor 116 subsidieplekken voor culturele instellingen, waarvan 15 in de nieuwe categorie ontwikkelinstellingen. Deze nieuwe categorie komt deels voort uit de Stedelijke regio's en wordt toegelicht op pagina 7 bij *Stedelijke Regio's*.

### 2.2 Criteria BIS

Op 4 juni 2020 heeft de Raad voor Cultuur als officiële en onafhankelijk adviesorgaan van regering en parlement het advies Culturele basisinfrastructuur (BIS) 2021-2024 aangeboden aan minister Van Engelshoven (OCW<sup>8</sup>). Daarna konden instellingen de minister wijzen op eventuele feitelijke onjuistheden in het advies. Waar nodig vult de raad op basis daarvan de adviezen aan. Op Prinsjesdag (15 september 2020) liet de Minister van OCW weten het advies over te nemen.

De minister noemt in haar '*Uitgangspunten Cultuurbeleid 2021-2024*' en bijbehorende subsidieregeling de volgende criteria<sup>9</sup> voor de beoordeling van de aanvragen:

1. Artistiek Inhoudelijke kwaliteit ((inter)nationaal belang)
2. Vernieuwing
3. Eerlijke beloning en gezonde bedrijfsvoering
4. Bevordering van educatie en participatie
5. Geografische spreiding

<sup>8</sup> Ministerie van Onderwijs Cultuur en Wetenschap

<sup>9</sup> Beoordelingskader BIS 2021-2024, Raad voor Cultuur, Den Haag, 11 november 2019

Bovenstaande criteria vormen de basis voor de beoordeling van de subsidieaanvragen. Bij ieder criterium geeft de raad zowel een oordeel over de resultaten die de instelling de afgelopen jaren heeft bereikt als over de ambities en realiteit van de plannen voor de komende jaren.

### 2.3 Raad voor Cultuur

Als onafhankelijk adviesorgaan van de regering en het parlement op het gebied van kunst, cultuur en media heeft de Raad voor Cultuur de wettelijke taak om een keer per vier jaar de aanvragen te beoordelen van culturele instellingen die in aanmerking willen komen voor een rijkssubsidie in het kader van de Basisinfrastructuur (BIS). De raad is verantwoordelijk voor de inhoud van deze subsidieadviezen.

De Raad voor Cultuur bestaat uit acht leden<sup>10</sup> die op voorstel van een onafhankelijke benoemingscommissie voor vier jaar worden benoemd. De Raadsleden zijn afkomstig uit de cultuursector, de media en de wetenschap. De leden zijn generalisten die het culturele veld goed kennen en expertise hebben in andere, relevante disciplines (zoals bijvoorbeeld ondernemerschap, financiën, juridische zaken). Raadsleden die op een of andere manier betrokken zijn bij een aanvragende instelling, worden uitgesloten van de beoordeling van de categorie instellingen waarvan de desbetreffende instelling deel uitmaakt.

De raad werkt tijdens de voorbereiding van zijn adviezen met tijdelijke commissies die op maat worden samengesteld.

*Uit het gesprek met de raad komt naar voren dat het aantal sollicitaties uit de regio voor de verschillende adviescommissies erg laag was.*

### 2.4 Geografische spreiding

In de *'Uitgangspunten Cultuurbeleid 2021-2024'* wordt duidelijk dat de minister bij de subsidiëring van instellingen in de BIS hecht aan een goede spreiding over het land. Daarbij is het van belang dat instellingen in de BIS niet alleen een landelijke functie hebben maar ook in hun eigen stedelijke regio een belangrijke rol spelen. De minister heeft de Raad voor Cultuur gevraagd hierop te letten bij de beoordeling van de aanvragen voor de BIS 2021-2024. De raad onderschrijft het motto van de minister dat *cultuur voor iedereen* is en heeft dit meegenomen in de adviezen 2021-2024.

#### Stedelijke regio's

In aanloop naar de cultuurperiode 2021-2024 zijn op suggestie van de Raad voor Cultuur en initiatief van OCW 15 stedelijke regio's gevormd. Deze partijen hebben profielen opgesteld over hun culturele infrastructuur en welke sectoren of aspecten in hun regio een rol spelen voor de bestaande ambities voor het cultuurbeleid in de eigen regio. De stedelijke cultuurregio's fungeren als culturele brandpunten: plekken waar op allerlei manieren culturele activiteiten worden ontplooid. De minister heeft deze profielen gebruikt bij het vormgeven van het cultuurbeleid voor de periode 2021-2024. Ook hebben de 15 stedelijke regio's de Raad voor Cultuur een reflectie meegegeven op de aanvragen uit de eigen regio. Daarbij zijn ze ingegaan op de betekenis van de aanvragende instelling voor hun regionale culturele infrastructuur en de ambities uit het profiel. Zie ook de afbeelding op pagina 17.

#### Ontwikkelinstellingen

De nieuwe categorie ontwikkelinstellingen is tot stand gekomen door de wens van de minister en de Raad voor Cultuur om de BIS te verbreden en te verruimen, zowel op het vlak van genres als geografische spreiding. De kernactiviteit van een ontwikkelinstelling is, zo staat omschreven in het advies van de Raad voor Cultuur 2021 - 2024 "(...) *het faciliteren, begeleiden en ontwikkelen van talentvolle of innovatieve makers en/of het ontwikkelen, aan de hand van onderzoek, van de discipline podiumkunsten, beeldende kunst, film, letteren, ontwerp, dan wel een combinatie daarvan.*"<sup>11</sup>

Voor de periode 2021 - 2024 zijn er 69 aanvragen ingediend in deze categorie. Het totaalbudget van €8.687.000 euro werd met €28.065.768 met ruim 300% overvraagd. Uit het grote aantal aanvragen blijkt dat de categorie voorziet in een behoefte van de sector. Daarnaast laat het zien hoeveel instellingen bijdragen aan talent- en/of genreontwikkeling en zich dus herkennen in de omschrijving.

<sup>10</sup> <https://www.raadvoorcultuur.nl/over-ons/raad>

<sup>11</sup> Raad voor Cultuur, Culturele Basisinfrastructuur, Advies 2021-2024

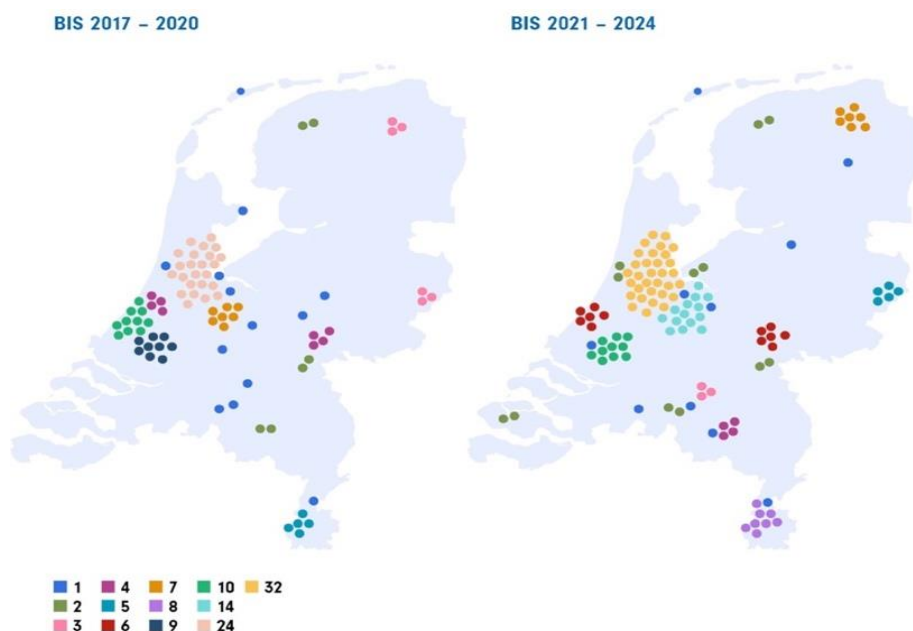
In het advies 2021-2024 constateert de raad ten aanzien van de BIS, de stedelijke regio's en de categorie ontwikkelinstellingen: "(...) dat niet in alle stedelijke cultuurregio's de BIS even sterk zijn vertegenwoordigd. Dat is een groeiproces. De raad roept de stedelijke cultuurregio's op om de komende jaren verder te investeren in hun culturele infrastructuur en te durven kiezen voor focus. De raad hoopt in het verlengde hiervan in de volgende periode meer kansrijke BIS-aanvragen uit deze stedelijke cultuurregio's te kunnen ontvangen en honoreren. Vanuit Flevoland (1 aanvraag), Zeeland (1 aanvraag), Friesland (1 aanvraag), Drenthe (1 aanvraag) en Limburg (2 aanvragen) zijn bij de categorie Ontwikkelinstellingen in deze beoordelingsronde geen aanvragen positief beoordeeld. Wat betreft hun bijdrage aan talent- en/of genreontwikkeling overtuigen deze aanvragen op dit moment onvoldoende. Het gaat om plannen die wel bijdragen aan de verdere versterking van de culturele infrastructuur. En dat kan voor de doorontwikkeling van de betreffende stedelijke cultuurregio's erg van waarde zijn, bijvoorbeeld omdat netwerkvorming in bepaalde regio's verder gestimuleerd wordt of omdat cultuurvormen ruimte krijgen, die goed passen in de betreffende regioprofielen."

De raad wijst hier duidelijk op het belang van doorontwikkeling van instellingen in de stedelijke regio's ten behoeve van ketenvorming en versterking van de culturele infrastructuur. De genoemde initiatieven zijn in dit stadium nog niet klaar voor de BIS, maar meer gebaat bij projectmatig gefinancierde impulsen, bijvoorbeeld van de rijkscultuurfondsen en decentrale overheden. Dit benadrukt het belang van de getrapte subsidieketen zoals eerder uitgelicht op pagina 6 en geeft aan dat het niet alleen gaat over structureel investeren maar juist ook om substantieel investeren waardoor doorontwikkeling plaatsvindt en kwaliteitscriteria gehaald kunnen worden.

*De Raad voor Cultuur had meer aanvragen verwacht vanuit Fryslân voor de BIS en dan met name in de categorie ontwikkelinstellingen, daar is ruimte en liggen de kansen.*

#### *Spreiding Noord Nederland*

Zoals eerder vermeld was er voor de periode 2021-2024 een budget van €196.460.000 beschikbaar (exclusief fondsen). Er werden 220 aanvragen ingediend. Hier werden er 105 van afgewezen. Er werden 107 aanvragen positief beoordeeld waarvan 43 met de kanttekening "ja, mits". Er kwamen 55 nieuwe instellingen bij in de BIS waarvan 15 in de nieuwe categorie ontwikkelinstellingen (zie pagina 7 voor verdere informatie over deze categorie).



Bron: Raad voor Cultuur BIS 2021-2024

Vanuit het Noorden (Groningen, Fryslân en Drenthe) werden 20 aanvragen ingediend in de BIS. 11 aanvragen werden toegekend en 9 werden afgewezen. De gehonoreerde aanvragen van het Noorden komen neer op ruim 7% van het totale budget van de BIS en bedragen samen ca €15 miljoen. In totaal wonen er in het Noorden (Drenthe, Groningen en Fryslân) 1.731.662 inwoners. Ter vergelijking: in Amsterdam wonen 883.000 mensen die op €85.000.000 uit de BIS konden rekenen (exclusief



musea o.a. Rijksmuseum en het Van Gogh Museum die opgenomen zijn in de Erfgoedwet<sup>12)</sup> dat is ruim 43% van het totale beschikbare budget.

Vanuit Fryslân werden 5 aanvragen ingediend bij de BIS. Hiervan zijn er 3 positief voor een totaalbedrag van €2.418.566 hetgeen 1,23% is van de totale BIS gelden.

Fryslân	2013-2016		2017-2020		2021-2024	
Instelling	aangevraagd	toegekend	aangevraagd	toegekend	aangevraagd	toegekend
Fries Museum	-	-	-	-	€250.000	€250.000 <sup>13)</sup>
Het Prinsessehof	€1.509.337	€1.354.682	€1.509.337	€1.354.682	Erfgoedwet	Erfgoedwet <sup>14)</sup>
Oerol	-	-	€500.000	€500.000	€700.000	€503.055
Popfabryk (We The North)	-	-	-	-	€568.400	€0
Tryater	€1.500.000	€1.500.000	€1.607.400	€1.600.000	€1.692.500	€1.692.500
Johannes de Nar	-	-	-	-	€300.000	€0
Totaal toegekend		€2.854.682		€3.354.682		€2.418.566

Bron: Raad voor Cultuur BIS 2021-2024. Bedragen in euro's.

In de periode t/m 2020 was 31% van de toekenningen in de BIS buiten de randstad. Dit percentage steeg in de periode 2021-2024 naar 40%. Deze stijging in percentage was geen stijging in het budget; dat bleef op hetzelfde niveau, in andere woorden: er kwam geen extra geld bij voor de regio<sup>15)</sup>.

## 2.5 Rijkscultuurfondsen

Zoals eerder genoemd is de BIS gericht op een hoogwaardig aanbod van voorzieningen van (inter)nationale betekenis en is er binnen deze infrastructuur slechts een beperkt aantal plekken voor vastgestelde functies. Daarnaast zijn er de zes rijkscultuurfondsen waar instellingen (die niet voor de BIS in aanmerking komen) zich tot kunnen wenden. Deze fondsen zijn veel wendbaarder dan de BIS en hebben als doel te zorgen voor een dynamische en vernieuwende culturele sector om een ontvankelijk productie- en presentatieklimaat te bevorderen. Dit doen ze door aanvragers op verschillende manieren te ondersteunen zoals met projectsubsidies, beurzen en werkbijdragen, zowel incidenteel als meerjarig.

De rijkscultuurfondsen zijn actief binnen alle culturele disciplines: architectuur, digitale cultuur en vormgeving, beeldende kunst, erfgoed, film, letteren, podiumkunsten en cultuurparticipatie en -educatie. De fondsen dragen zorg voor de doorstroming, vernieuwing, talentontwikkeling en zoeken actief naar verbinding met publiek, makers, kunstenaars en regio. De fondsen financieren instellingen en ondersteunen makers en projecten. Zij hebben een gezamenlijk budget van €179.000.000 voor project -en meerjarensubsidies in de periode van 2021-2024.

Fonds Podiumkunsten	Voor alle vormen van professionele podiumkunsten: muziek, muziektheater, dans, theater en festivals.
Mondriaan Fonds	Het publieke stimuleringsfonds voor beeldende kunst en cultureel erfgoed.
Stimuleringsfonds Creatieve Industrie	Het cultuurfonds voor architectuur, vormgeving, digitale cultuur en alle mogelijke cross-overs.
Nederlands Fonds voor de Letteren	Ondersteuning van de Nederlandse en Friestalige literatuur in binnen- en buitenland.
Fonds Cultuurparticipatie	Cultuur toegankelijk maken voor iedereen door middel van cultuurparticipatie, immaterieel erfgoed en cultuuronderwijs, door het hele land en door alle disciplines heen.
Nederlands Film Fonds	Gericht op het stimuleren van een divers en kwalitatief hoogstaand filmaanbod en het bevorderen van een ontvankelijk (productie)klimaat in Nederland.

<sup>12)</sup> De Erfgoedwet betekent een belangrijke verandering voor musea die delen van de rijkscollectie beheren waarvoor de minister van OCW verantwoordelijk is. Kosten voor beheer en behoud zoals huisvesting, klimaatbeheer, beveiliging, restauratie e

<sup>13)</sup> In het rapport "Cultuur dichtbij, dicht bij Cultuur" adviseert de Raad voor Cultuur ruimte te maken in de culturele basisinfrastructuur voor regionale musea. Het ministerie heeft dat advies overgenomen en investeert €3.000.000 in deze categorie. Er is subsidie voor maximaal 12 musea: 1 per provincie. Elk museum ontvangt niet meer dan €250.000 per jaar.

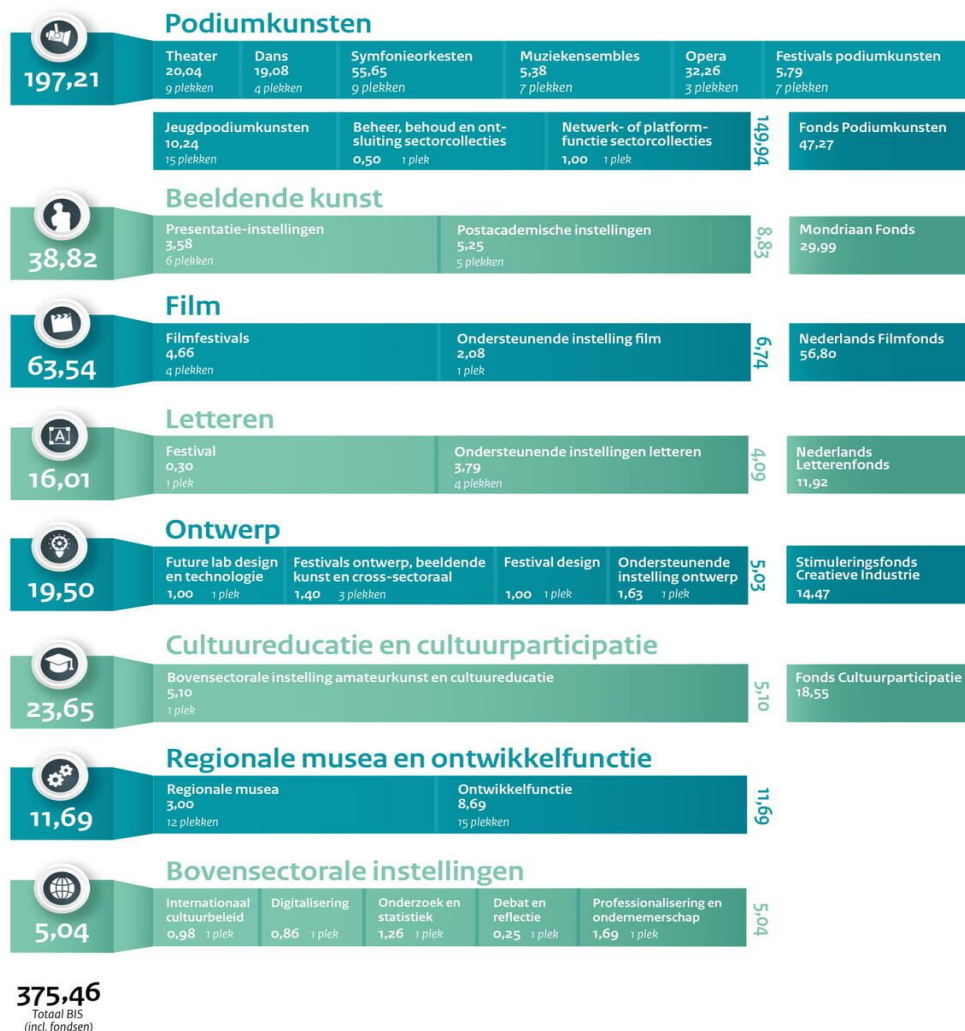
<sup>14)</sup> Keramiekmuseum Het Prinsessehof en Fries Museum zijn gefuseerd in 2016. Het Prinsessehof valt onder het rijksmuseale bestel van musea die werken uit de rijkscollectie beheren en tentoonstellen. Na 2021 vallen deze musea onder de Erfgoed wet en daarom zijn ze voor de periode 2021-2024 niet meer opgenomen in de BIS.

<sup>15)</sup> Alex Burghoorn, 'Te veel naar de Randstad, te weinig naar de regio.' *Verdeling kunstsubsidie leidt tot scheve gezichten (Reconstructie Kunstsubsidies)*, De Volkskrant, 20 augustus 2020



## Culturele basisinfrastructuur 2021-2024

Het totale jaarlijkse bedrag voor de culturele basisinfrastructuur (incl. fondsen) bedraagt € 375,46 miljoen. De bedragen (afgerond) worden weergegeven in miljoenen euro's.



### Fonds Podiumkunsten

Op 3 augustus 2020 werden de toekenningen voor de periode 2021-2024 zowel voor de meerjarige productiesubsidie als voor de meerjarige festivalsubsidie bekend gemaakt. Het fonds Podiumkunsten heeft een budget van €47.270.000 en is daarmee, na het Filmfonds het grootste fonds (zie ook bovenstaande afbeelding). Fryslân heeft veel instellingen binnen de podiumkunsten waardoor dit een belangrijk fonds is.

### Meerjarige Productiesubsidie<sup>16</sup> Fonds Podiumkunsten

Binnen deze regeling werden 202 aanvragen ingediend voor een totaalbedrag van €50.750.000. Er werden 78 aanvragen gehonoreerd binnen het beschikbare budget van €21.000.000. Vanuit Noord-Nederland hadden 8 instellingen een aanvraag gedaan waarvan er 1 werd toegekend; te weten Opera Spanga (€125.000 per jaar voor de periode 2021-2024). Op het totale aantal aanvragen bij productie ging er 43% naar Amsterdam en 4% naar de regio Noord (Fryslân, Drenthe, Groningen). Op het totale aantal gehonoreerde aanvragen ging er 53% naar Amsterdam en 2% naar Noord.

<sup>16</sup> De regeling meerjarige productiesubsidie 2021-2024 biedt makers de mogelijkheid om te investeren in de artistieke kwaliteit van hun werk in de jaren 2021 tot en met 2024 en het opbouwen en bereiken van publiek daarvoor in hun omgeving.

### Meerjarige festivalsubsidie<sup>17</sup> Fonds Podiumkunsten

Binnen deze regeling was er inclusief de organisatiebijdrage<sup>18</sup> €6.100.000 beschikbaar. Er werden 91 aanvragen ingediend waarvan er 57 zijn toegekend. Er kwamen 19 aanvragen uit de regio Noord waarvan er 12 zijn gehonoreerd. Voor Fryslân betekende dit dat er 5 festivals een meerjarige subsidie kregen voor een totaalbedrag van €618.750 gedurende de periode 2021-2024.

### Meerjarensubsidies Fryslân festivals + **productieregeling**

Instelling	2013 – 2016	2017 – 2020	2021 – 2024*
Oerol	€250.000	BIS	BIS
Welcome to the Village	NA	€50.000 jaarlijks	€175.000
Explore the North	NA	€37.500 jaarlijks	€150.000
Oranjewoud Festival	NA	€37.500 jaarlijks	€145.000
Internationaal Kamermuziekfestival Schiermonnikoog	NA	NA	18.750
Into the Great Wide Open	NA	€125.000	€130.000
Simmerdeis	NA	NA	0
<b>Spanga</b>	0	0	<b>€125.000</b>
Noordpool Orkest	0	0	0
TOTAAL Fonds Podiumkunsten	€250.000	€250.000	€693.750

Bron: Fonds Podiumkunsten

\*Let op! De bijdragen van het Fonds Podiumkunsten 2021-2024 zijn toegekend per editie, inclusief organisatiebijdrage - ovb verwachte bijdrage gemeente/provincie (matching)

*Het Fonds Podiumkunsten ziet de werkwijze bij de meerjarige subsidies van festivals als een positieve ontwikkeling. Het vaste budget per regio en de regionale commissies hebben hier voor gezorgd. Bij meerjarige subsidies producties is geen regionale aanpak en blijft kwaliteit het belangrijkste criterium.*

### Mondriaan Fonds

Het Mondriaanfonds heeft verschillende regelingen zowel voor makers als instellingen. Deze zijn veelal projectmatig. Voor een aantal regelingen zoals *Collectieprogramma's* en sinds 2020 *Kunstpodia*<sup>19</sup> kan meerjarig worden aangevraagd. Sinds dit jaar heeft het fonds een nieuwe regeling, te weten de Bijdrage Programma's Kunstpodia. Deze heeft vier categorieën – Start, Basis, Pro en Breed – hetgeen instellingen de mogelijkheid biedt tot groei en ontwikkeling. Iedere categorie heeft eigen criteria, waarbij budget, periode (jaarlijks en 2 jaarlijks) en de voorwaarden toenemen. Er waren 110 aanvragen voor een totaalbedrag van €17.900.000 ingediend. Het budget bedroeg 7 miljoen en werd dus ruim 255% overvraagd.

Vanuit Fryslân werden twee aanvragen ingediend bij de regeling Bijdrage Programma's Kunstpodia kunstpodia regeling. Kunstinitiatief VoorHeen De Gemeente in Leeuwarden werd toegelaten tot de regeling, Kunsthuis SYB in Beetsterzwaag kreeg een positieve beoordeling maar geen toekenning door ontoereikend budget.

### Meerjarensubsidies Fryslân Mondriaan Fonds

Instelling	Regeling	Hoogte bedrag	Totaal
Keramiekmuseum Het Princessehof	Collectieprogramma's 2020-2021	€100.000	Totaalbedrag voor 2 jaar
Fries Museum	Collectieprogramma's 2020-2021	€140.000	Totaalbedrag voor 2 jaar
Stichting VHDG (Voorheen de Gemeente)	Kunstpodium Basis 2021-2022	€220.000	Totaalbedrag voor 2 jaar

*Het Mondriaan Fonds streeft naar een afvaardiging van 33% uit de regio in de verschillende adviescommissies. Dat is niet eenvoudig zo stelt het fonds. Verder geeft het fonds aan een duidelijk verschil in kwaliteit te zien tussen aanvragen uit de regio en die uit de Randstad.*

<sup>17</sup> De meerjarige festivalsubsidie 2021-2024 biedt festivalorganisaties de mogelijkheid om activiteiten te ontplooiën die bijdragen aan een kwalitatief hoogwaardig en pluriform aanbod van professionele podiumkunsten in Nederland in de jaren 2021 tot en met 2024 en het opbouwen en bereiken van publiek daarvoor in hun omgeving.

<sup>18</sup> Festivals die voldoen aan een of meerdere van de onderstaande criteria maakt kans op een organisatiebijdrage van het Fonds Podiumkunsten:

1 Een festival kan een belangrijke rol spelen op het gebied van talentontwikkeling of in de ontwikkeling van een genre of discipline.

2 Een festival is voorbeeld stellend in de manier van presenteren.

3 Een festival heeft een internationaal belang vanwege de aantrekkingskracht op programmeurs en/of publiek van buiten Nederland.

<sup>19</sup> Dit is alleen van toepassing voor de aanvragen bij Kunstpodia Basis, Pro en Breed, de Start categorie is voor 1 jaar.

### *Nederlands Filmfonds*

Het Nederlands Filmfonds beschikt over een totaalbudget van ruim €54.000.000 waarmee producties maar ook festivals, educatie -en talentontwikkeling worden gestimuleerd. Van het totaalbudget gaat er €47.000.000 naar filmproducties. Regionale spreiding is hierbij geen criterium. Ook bij het aanstellen van de filmconsulenten (1 per genre) is regionale spreiding geen criterium.

In de afgelopen jaren heeft het Filmfonds in Fryslân jaarlijkse incidentele subsidies toegekend. Het Noordelijk Filmfestival werd in 2020 gesteund met een bijdrage van €40.000. Verder heeft Fryslân baat bij de regelingen *Talentontwikkeling in de Regio*<sup>20</sup> en de pilot *Filmeducatiehubs*<sup>21</sup>. Het Frysk Film en Media Platfoarm *New Noardic Wave*<sup>22</sup> heeft in 2020 €30.000 ontvangen binnen de regeling Talentontwikkeling in de regio en de Noordelijke Filmeducatiehub (Groningen, Fryslân en Drenthe) - met penvoerder SPOT Groningen - heeft een toekenning van €320.000 voor 2020 ontvangen.

*Het Nederlands Filmfonds geeft aan minder aanvragen te ontvangen vanuit Fryslân, het is hierbij van belang te vermelden dat het Filmfonds het grootste deel van het budget aan filmproducties uitgeeft en dat het gros van de producenten in Amsterdam werkzaam zijn. Spreiding is bij filmproducties geen criterium.*

### *Fonds Cultuurparticipatie*

Het Fonds Cultuurparticipatie heeft een budget van €18.550.000. Binnen verschillende meerjarenregelingen werd er aangevraagd door Friese instellingen. In totaal werd er gedurende de periode 2017-2020 een bedrag van €1.836.216 gehonoreerd in Fryslân. Ook voor de nieuwe beleidsperiode zijn verschillende toezeggingen gedaan waaronder Cityproms en Achterland.

*Het Fonds Cultuurparticipatie ziet geen verschil in aantal aanvragen uit Fryslân in vergelijking met de andere regio's.*

### *Nederlands Letteren Fonds*

Het Nederlands Letteren fonds heeft naast projectsubsidies een vierjarige subsidie regeling voor literaire festivals en literair-educatieve organisaties. Voor de periode 2021-2024 werden er bij deze regeling 10 aanvragen ingediend waarvan 9 gehonoreerd. Uit Fryslân werd *Explore the North* uit Leeuwarden gehonoreerd voor een bedrag van €150.000 gedurende 2021-2024 (voor 4 jaar). Het totaalbudget van deze regeling is €1.620.000 per jaar.

*Het Nederlands Letteren Fonds geeft aan weinig aanvragen uit Fryslân te ontvangen. Als reden hiervoor wordt de kleinschaligheid van de projecten aangehaald waardoor deze niet in aanmerking komen voor landelijke ondersteuning, daarbij is professionaliteit een criterium.*

### *Stimuleringsfonds Creatieve Industrie*

Het Stimuleringsfonds Creatieve Industrie heeft in 2020 een bedrag van €66.264 gehonoreerd, waarvan drie van de vier aanvragen werden gehonoreerd waaronder Media Art Festival LUNA en twee projecten van Thomas Eyck. Het betreft hier incidentele subsidies. Het fonds heeft een structurele samenwerking met het *Friesland College* op het gebied van media arts. Verder geeft het fonds aan in Fryslân veel beweging en kansen te zien in de game industrie.

*Het Stimuleringsfonds Creatieve Industrie ziet weinig aanvragen uit Fryslân maar constateert geen afwijkende toekenningspercentages in vergelijking met andere regio's.*

---

<sup>20</sup> Het traject *Talentontwikkeling in de regio* van het Nederlands Filmfonds biedt aan beginnende en ervaren Nederlandse filmprofessionals ruimte om zich professioneel verder te ontwikkelen en sluit aan op de specifieke behoeften en opleidingen in de betreffende regio. Trajecten in de verschillende regio's vullen elkaar aan en borgen onderlinge afstemming en samenwerking. Talentontwikkeling in de regio is opgezet ter versterking en stimulering van de landelijke gespreide infrastructuur voor talentontwikkeling.

<sup>21</sup> Een Filmeducatiehub is een regionaal ingebedde organisatie voor film van waaruit activiteiten voor film- en beeldeducatie in de regio aangeboden en afgestemd worden. Filmeducatiehubs vormen onderling een netwerk en zijn aangesloten op het landelijke coördinatiepunt voor filmeducatie in Nederland. In 2019 en 2020 worden in de vorm van een pilot middelen beschikbaar gesteld voor het opzetten en de uitvoering van de activiteiten van Filmeducatiehubs in Nederland door het Nederlands Filmfonds.

<sup>22</sup> New Noardic Wave is een handelsnaam van *Stichting Frysk Film en Media Platfoarm*. Het is een platform voor schrijvers, regisseurs, vormgevers, componisten en producenten dat samen met de Provincie Fryslân als doel heeft het makersklimaat in Fryslân en de rest van Noord Nederland te stimuleren.

Helaas ontsluiten de fondsen - met uitzondering van het Fonds Podiumkunsten - geen cijfers over het aantal aanvragen per regio in relatie tot het aantal afwijzingen.

## 2.6 Provinciaal Beleid Fryslân

Via de notitie *Kultuer oan 'e kime* heeft de Provincie Fryslân ervoor gekozen om in 2019/2020 samen met het veld de bestaande structuur te herijken om zo te komen tot een pluriform veld vanaf 2021. De aanleiding hiervoor was ruimte creëren voor nieuwe geprofessionaliseerde instellingen en de wens een vaste structuur te bieden bij meerjarige subsidies. Het nieuwe cultuurbeleid is opgenomen in de integrale nota *Nij Poadium*. Voor de meerjarige subsidies wordt voor het eerst gewerkt met externe adviescommissies. In Nij Poadium hebben de volgende lijnen betrekking op cultuur:

- **Grut & Grutsk** gericht op culturele producties voor LF2028, de voortzetting van LF2018;
- **Ynnovasje & Eksperimint** vernieuwende initiatieven die bijdragen aan maatschappelijke vraagstukken;
- **Kultuer yn 'e mienskip** kunst en cultuur bereikbaar voor iedereen;
- **Taal & identiteit** creatieve initiatieven en producties in de Friese letteren; en het
- **Ferhaal fan Fryslân** Het Frysk eigene
- **Kunstinfrastruktuur: een sterke kunstinfrastruktuur als basis voor een bloeiend artistiek klimaat**

Met name de ambitie **Ynnovasje & Eksperimint** waarbij vernieuwende initiatieven die bijdragen aan maatschappelijke vraagstukken is een interessante nieuwe regeling die bij kan dragen aan de ontwikkeling van een vernieuwend cultureel klimaat, dit geldt natuurlijk ook voor de voortzetting van LF2018 **Grut & Grutsk**. Wel komt er duidelijk naar voren dat de andere ambities sterk gericht zijn op erfgoed, de Friese taal en participatie en dit zijn niet de onderdelen waar veel Rijksfinanciering voor te vinden is. De verdeling binnen de cultuurbegroting is dus ook van belang.

### Totaaloverzicht financiën *Nij Poadium* – onderdeel cultuur

	2020	2021	2022	2023	2024
Programmalijn Grut & Grutsk	€2.000.000	€2.000.000	€2.000.000	€2.000.000	-
Programmalijn Ynnovasje & Eksperiment	-	€1.185.000	€1.185.000	€1.185.000	€1.185.000
Programmalijn Kultuer yn 'e mienskip	-	€4.996.200	€4.996.200	€4.996.200	€4.996.200
Programmalijn Ferhaal fan Fryslân (musea)	-	€7.955.300	€7.955.300	€7.955.300	€7.955.300
Kunstinfrastruktuur: stevig artistiek klimaat	-	€3.350.000	€3.350.000	€3.350.000	€3.350.000
<b>TOTAAL</b>	<b>€5.943.000</b>	<b>€19.486.500</b>	<b>€19.486.500</b>	<b>€19.486.500</b>	<b>€17.486.500</b>
Per hoofd van de bevolking (650.000 inw.)		€30,00	€30,00	€30,00	€26,90

Bron: *Nij Poadium 2021-2024*

Voor kunstinstellingen en musea is in de nota *Nij Poadium* jaarlijks €8.628.700 voor meerjarige subsidies vanuit de Provincie Fryslân beschikbaar. Hiernaast zijn er ook incidentele subsidies vanuit de provincie. In de periode 2017-2020 was er voor meerjarige subsidies €7.309.879, in 2013-2016 €6.742.499 en in 2009-2012 €6.569.578. Dat is toename van ruim 2 miljoen sinds 2009 waarbij 2018 het culturele hoofdstadjaar was.

Voor de nieuwe beleidsperiode is gekozen om naast bestaande initiatieven ook nieuwe initiatieven een kans te geven. Door deze verbreding werd het budget verdeeld over meer instellingen en een aantal initiatieven minder subsidie kregen dan aangevraagd door het beperkte budget. De cijfers:

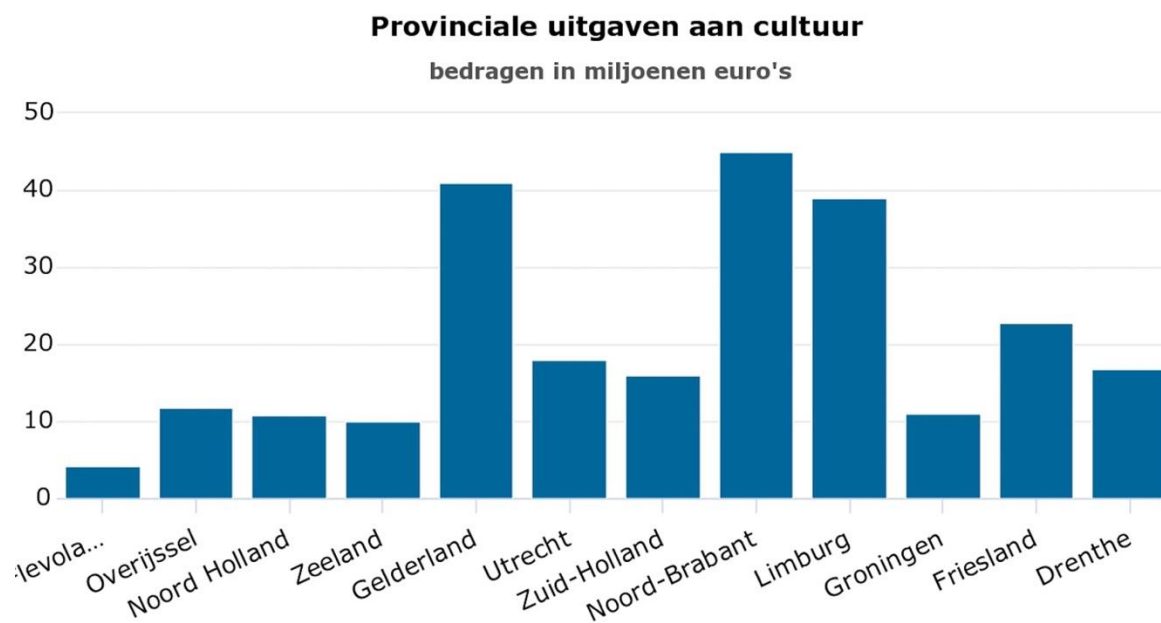
<b>Aanvragen Kunstinstellingen Provincie Fryslân 2021-2024</b>
40 aanvragen
13 afgewezen
27 toegekend
59% van de ingediende en gehonoreerde aanvragen (16) hebben minder gekregen dan aangevraagd
7 nieuwe instellingen zijn gehonoreerd

Bij de adviezen voor de musea was er een bedrag van €4.200.000 beschikbaar en werd er €5.273.000 aangevraagd. Hiervan was €3.000.000 gereserveerd voor het Fries Museum.

Musea	2021 - 2024 (bijdrage per jaar)
Fries Landbouw Museum	€0
Fries Scheepvaartmuseum	€250.000
Kazemattenmuseum	€0
Koninklijk Eise Eisinga Planetarium + Museum Martena	€150.000
Maakmuseum Joure	€0
Museum Belvédère	€200.000
Museum DR888	€100.000
Museum Hindeloopen	€0
Nationaal Modelspoor Museum	€0
Natuurmuseum Fryslân	€500.000
Openluchtmuseum de Spikeet	€0
Fries Museum	€3.000.000
TOTAAL	€4.050.000

### Provinciale uitgaven kunst en cultuur 2017

Onderstaand een overzicht van het Ministerie van OCW over de uitgaven van cultuur per provincie. Fryslân hoort niet bij de uitschieters Gelderland, Noord Brabant en Limburg, maar valt daar tussen in. Echter de provincies die minder bijdragen aan cultuur worden ruimschoots aangevuld door de gemeenten zoals te zien is in de tabel op pagina 15.



Bron: CBS 2017, [www.ocwincijfers.nl](http://www.ocwincijfers.nl)

### Gemeentelijke uitgaven kunst en cultuur 2017

Om een genuanceerd beeld te krijgen is het natuurlijk ook belangrijk om de subsidies van gemeenten te bekijken. Hieruit is bijvoorbeeld in vergelijking tot bovenstaande grafiek af te leiden dat de bijdragen van de provincie Noord-Holland door de verschillende gemeenten fors wordt aangevuld.

Gemeentelijke uitgaven aan cultuur naar taakveld					
Bedragen in miljoenen euro's					
	Cultuurpresentatie, -productie en - participatie	Musea en historische archieven	Cultureel erfgoed	Bibliotheken	Lokale pers en omroep en overig media
Amsterdam	133,7	10,7	1,8	26,2	3,8
Rotterdam	75,2	25,9	0	18,9	0,5
Den Haag	43,8	20	0	23,2	1,5
Utrecht	41,1	11,2	7	12,1	0,7
Arnhem	10,9	4,4	0	5,7	0,1
Eindhoven	19,5	6,2	0,5	3,3	0,5
Enschede	13,5	1,9	2,7	0	0
Groningen	23,8	6,2	0,8	5,6	0,6
Maastricht	15,1	0,6	2,1	5,9	0,4
Zwolle	9,3	3,4	0	4,5	0,8
Deventer	6	2,4	0,4	3,5	0,1
Hengelo	5,6	0,5	0,2	2,4	0
Nijmegen	8,6	5	0	5,3	0,3
Ede	3,7	1,5	0,4	2,7	0,2
Breda	18,3	4,7	1,7	0,8	0,1
's- Hertogenbosch	14,4	6,5	0	3,5	0,1
MRA- gemeenten excl. A'dam	42,2	5,6	2,5	21,9	0,3

## **2.7 We The North**

Vanuit het Noorden is door de provincies Fryslân, Groningen en Drenthe en de gemeenten Assen, Leeuwarden, Groningen en Emmen een samenwerkingsverband: *We The North* opgericht. *We The North* heeft als doel een intensievere, meer inhoudelijke samenwerking tussen het Rijk en de noordelijke overheden ter versterking van de culturele sector in het Noorden. De nadruk ligt hierbij op een gedeelde verantwoordelijkheid.

Voor de periode 2021-2024 is vanuit de stedelijke regio *We The North* bij de categorie ontwikkelinstellingen van de BIS een drietal aanvragen gesteund met verschillende noordelijk standplaatsen. Dit waren (1) *Platform Popcultuur Noord Nederland* vanuit Fryslân (gericht op popmuziek), (2) *D:DNA* vanuit Drenthe (gericht op de beeldende kunst in de natuur) en (3) *Station Noord* (gericht op talentontwikkeling in de podiumkunsten) vanuit Groningen. Van deze instellingen werd alleen *Station Noord* gehonoreerd en dit was de tweede keer dat het initiatief een aanvraag indiende bij de BIS.



### 3. ANALYSE

In dit hoofdstuk wordt verder ingegaan op de mogelijke oorzaken van de positie van de Friese instellingen bij de BIS en rijkscultuurfondsen. Deze analyse is gebaseerd op gesprekken en deskresearch.

Samenvattend zijn er voor de BIS zijn 5 aanvragen<sup>23</sup> uit Fryslân ingediend. Hiervan werden 3 toegekend, te weten Oerol, Tryater en het Fries Museum. Verder wordt het Keramiekmuseum het Prinsessehof door het rijk gefinancierd en zit het tot en met 2020 in de BIS. Vanaf 2021 wordt het museum opgenomen in de Erfgoedwet. Met uitzondering van de nieuwe regeling ter ondersteuning van de regionale musea is de uitkomst niet anders dan in voorgaande jaren en lag deze in de lijn der verwachting als je kijkt naar het aantal aanvragen. Daarnaast zijn er met steun van de stedelijke regio *We The North* een drietal aanvragen gesteund in de categorie ontwikkelinstellingen waarvan Station Noord werd gehonoreerd.

Vanuit de provincie is duidelijk de vraag geformuleerd *de positie van Friese culturele instellingen in de BIS en/of meerjarig bij de rijkscultuurfondsen te onderzoeken. Wat ligt er aan deze positie ten grondslag? Hoe kan deze positie worden versterkt en vergroot en hoe kan de provincie daaraan bijdragen?* Als gekeken wordt naar de cijfers in hoofdstuk 2 kan er eigenlijk niet gesteld worden dat er weinig aanvragen zijn gehonoreerd in de BIS. Meer dan de helft werd namelijk toegekend. Zo wordt deze uitslag ook door het veld en de fondsen bekeken. Wél kan er gesteld worden dat er relatief weinig aanvragen worden ingediend terwijl er met de nieuwe categorie ontwikkelinstellingen in de BIS juist weer ruimte werd gecreëerd voor nieuwkomers. De vraag hierbij is of de instellingen in Fryslân al op het niveau zitten om landelijk aan te vragen ofwel bij de fondsen of wel bij de BIS. Uit de gesprekken met het veld is er bij sommige partijen de ambitie om op termijn bij de BIS aan te vragen. Echter zo geven deze instellingen aan, daarvoor zijn ze nu nog niet klaar.

De instellingen die voor dit onderzoek zijn gesproken weten de weg naar de rijkscultuurfondsen wel te vinden. Door het ontbreken en niet ontsluiten van de gegevens over welke instellingen hebben aangevraagd maar geen toekenning hebben ontvangen (met uitzondering van het Fonds Podiumkunsten) is daar over de gehele breedte geen analyse mogelijk. Wel geven veel fondsen aan dat er relatief weinig uit de gehele regio wordt aangevraagd in vergelijking met de randstad. Dit kan volgens de fondsen meerdere oorzaken hebben waaronder het feit dat er minder culturele instellingen zijn in de periferie, dat er jarenlang substantiëler in culturele instellingen in Randstad is geïnvesteerd waardoor regionale instellingen nog niet aan de criteria van de landelijke fondsen voldoen en tenslotte geven een aantal fondsen aan dat de kwaliteit van de aanvragen uit de regio te wensen overlaat. Onderstaand wordt hier én op andere mogelijke oorzaken ingegaan.

#### 3.1 Regionale inclusie

##### *Perspectief Sector*

Vanuit het Friese culturele veld heerst een sterk gevoel dat de regio buiten beschouwing wordt gelaten daar waar het over *diversiteit en inclusie* gaat. In andere woorden: de blik op diversiteit is niet regionaal, maar richt zich met name op de culturele achtergrond. Daardoor is er geen spreiding in de adviescommissies aangezien deze slechts de afspiegeling is van de Randstad en niet van de gehele samenleving waar de periferie ook deel van uit maakt. Deze regionale diversiteit wordt ook niet door de code diversiteit en inclusie<sup>24</sup> uitgedragen. Niet alleen diversiteit en inclusie worden gemeten langs de Randstedelijke meetlat dit geldt ook van de kwaliteitscriteria. Zo komen de kwesties die in de regio spelen niet aan bod, er wordt ook wel gesproken van een *stedelijke bias*<sup>25</sup>. De Randstedelijke meetlat wordt als leidend ervaren waardoor hetgeen Fryslân te bieden heeft niet zichtbaar is, niet wordt herkend en erkend en dus niet op waarde wordt geschat waardoor toekenningen uiteindelijk uitblijven. Vanuit het veld komt duidelijk naar voren dat er landelijk (lees: Randstedelijk) een gebrek aan kennis, wederzijds begrip en verbinding is voor wat er in de regio speelt. Zoals een directeur van een instelling verwoordde: *“Kwaliteit is een begrip dat je ergens aan relateert”*, bij de beoordeling van culturele

<sup>23</sup> D:DNA werd vanuit Drenthe ingediend gesteund door We The North.

<sup>24</sup> [https://codeculturelediversiteit.com/wp-content/uploads/2019/11/Code-Diversiteit-Inclusie\\_DEF.pdf](https://codeculturelediversiteit.com/wp-content/uploads/2019/11/Code-Diversiteit-Inclusie_DEF.pdf)

<sup>25</sup> Josse de Voogd, *Voer debat over diversiteit minder slordig en zonder stedelijke bias*, Science Guide, 20 februari 2019

instellingen uit Fryslân is het dan ook wenselijk dat het kwaliteitsbegrip aan de regio wordt gerelateerd.

Om begrip voor de periferie te creëren is regionale spreiding onder de leden van de verschillende commissies van belang, alsmede onder de medewerkers van de desbetreffende fondsen. De fondsen hebben gepoogd de regionale blik te ondervangen door de aanstelling van regio makelaars. Echter zo blijkt uit de gesprekken uit het veld worden deze niet altijd geconsulteerd als het gaat over het belang van bepaalde initiatieven uit de regio.

Uit gesprekken met het Friese culturele veld komt naar voren dat ondanks de goede voornemens van de fondsen er niet of nauwelijks wordt geworven op regionale commissieleden en dat er onvoldoende rekening wordt gehouden met de bijkomstigheden als je niet in de Randstad woont, zoals reistijd en bereikbaarheid. Als wordt gekeken naar vacature teksten van de fondsen wordt inderdaad met name ingezet op culturele diversiteit en worden de vacatures veelal uit gezet op websites<sup>26</sup> voor juist deze doelgroep.

In het veld van de podiumkunsten wordt de aanpak van het Fonds Podiumkunsten bij de meerjarenregeling voor de Festivals voor 2021-2024 gezien als een goede ontwikkeling. Binnen de regeling werden de aanvragen per regio behandeld door commissieleden uit de regio die aangedragen werden door verschillende partijen (overheden) welke door het fonds werden benaderd om commissieleden aan te leveren. Deze aanpak wierp voor Fryslân zijn vruchten af: 12 van de 19 aanvragen werden gehonoreerd.

#### *Perspectief fondsen*

Uit de gesprekken met de fondsen komt naar voren dat het moeilijk is commissieleden uit de regio aan te trekken en daarnaast is het aantal sollicitanten uit de regio schaars. Er wordt hier echter niet specifiek op geworven en regionale spreiding wordt ook niet gehanteerd als hard criterium. Bij de fondsen wordt daarnaast gesproken over de Amsterdamse norm. Deze is dominant en wordt snel overgenomen door commissieleden uit andere delen van Nederland zo stellen de fondsen. Het valt ook op dat dit als gegeven wordt geaccepteerd, terwijl het ook een streven kan zijn hier verandering in te brengen. Verder valt de term “noordelijke muur” een fenomeen waarbij de commissieleden uit de regio zodanig onder de indruk zijn van de commissieleden uit de Randstad dat ze stil vallen zodra er een breder inhoudelijk gesprek wordt gevoerd waarbij professionele vakkennis van belang is. Doordat er meer geïnvesteerd is in de Randstad en dus meer te zien van een bepaald niveau hebben deze commissieleden gewoon meer voorsprong, aldus een fonds directeur.

#### *Conclusie*

Om de positie van Friese instellingen in de BIS en rijkscultuurfondsen te versterken en vergroten is het cruciaal dat:

- er meer vertegenwoordigers uit de regio plaats nemen in de adviescommissies van de rijkscultuurfondsen en de raad voor cultuur.
- de regio erkend wordt in de discussie rondom diversiteit en inclusie.
- er meer zichtbaarheid is en wordt gegeven aan hetgeen zich in de regio afspeelt.
- er een subsidieverdeling per regio komt, naar het voorbeeld van de meerjarige subsidie festivals bij het Fonds Podiumkunsten zo ontstaat er een betere spreiding en erkenning voor de regio.
- een “regionale” aanpak zoals die van het Fonds Podiumkunsten voor de meerjarige subsidies voor de festivals als best practice wordt uitgerold bij andere fondsen binnen de verschillende regelingen.

### **3.2 Diffuus verschil BIS x fondsen**

#### *Perspectief Sector*

De BIS werd in 2007 opgericht maar gedurende de jaren is deze veranderd. Waarbij de bezuinigingen van €200 miljoen op kunst en cultuur in de periode 2013-2016 van voormalig minister Halbe Zijlstra het meest extreem waren. Nu is de BIS iedere 4 jaar aan verandering onderhevig en dat brengt onzekerheid en onduidelijkheid met zich mee. Uit het veld is een veel gehoorde klacht dat het stelsel diffuus is en dat er te veel overlap is tussen de BIS en de fondsen op alle vlakken. Hierdoor weten instellingen niet meer waar ze moeten aanvragen. Feit blijft dat de BIS staat voor bewezen kwaliteit; landelijk én internationaal. Uit de gesprekken komt dit ook duidelijk naar voren: de BIS is de

---

<sup>26</sup> ATANA via Binoq Atana (linkedin en facebook) en [www.colourfulpeople.nl](http://www.colourfulpeople.nl)

*Champions League* van de culturele sector. Door dit zogenaamde “kwaliteitskeurmerk” willen instellingen graag toetreden tot de BIS. Dit trekt andere financiers aan en daarnaast biedt de BIS een gegarandeerde en substantiële subsidie.

### *Perspectief Fondsen*

Uit de gesprekken met de fondsen blijkt dat veel instellingen zich blind staren op de BIS, hierdoor ontbreekt een realistische kijk op wat de BIS is en vraagt. Vaak zijn de fondsen veel passender. Ook geven de fondsen en de Raad voor Cultuur aan dat het stelsel aan herziening toe is. Het is nu alleen nog mogelijk om in de BIS te komen via de categorie ontwikkelinstelling. De andere categorieën en de voorzieningen die daar inzitten staan vast.

### *Conclusie*

Om de positie van Friese instellingen in de BIS en rijkscultuurfondsen te versterken en vergroten is het cruciaal dat:

- Het verschil tussen de BIS en de rijkscultuurfondsen inzichtelijk(er) wordt gemaakt waardoor instellingen zich gericht kunnen voorbereiden voor de aanvraag en de daar bij horende strategie.

### **3.3 Focus**

Een sterk cultureel Fryslân vraagt om een grotere blik, een visie<sup>27</sup> waardoor kwaliteit kan gedijen en ruimte is voor experiment en talentontwikkeling. Door LF2018 kregen veel instellingen een enorme boost door de aanvullende investering op de reguliere provinciale en gemeentelijke subsidies. De festivals zijn hier een succesvol voorbeeld van. Zij hebben een enorme groei gemaakt waardoor er kwalitatief hoogstaande programma's konden worden gemaakt, hetgeen zich heeft vertaald in hoge publieksaantallen en veel pers aandacht voor de festivals én Fryslân. Hiermee werd de toon gezet. Echter, zo blijkt uit de gesprekken en cijfers is er ondanks deze groei nauwelijks verandering te zien in het budget van kunst en cultuur van voor en na LF2018, terwijl doorontwikkeling op dat niveau juist wenselijk is. Nij Poadium heeft een budget van €1.185.000 (inclusief €200.000 matchingsgeld) per jaar vrijgemaakt voor innovatie en experiment in de periode 2021-2024. Dat is mooi voor nieuwe ontwikkelingen, maar in de meerjarige toekenningen is bij 59% van de positief beoordeelde aanvragen minder toegekend dan aangevraagd (zie ook tabel op pagina 13). Hierdoor blijft doorontwikkeling, die juist zo cruciaal is voor culturele instellingen<sup>28</sup> uit. Deze doorontwikkeling betreft geen nieuwe projecten (deze vragen namelijk ook een investering - in tijd of geld - van de organisatie zelf) maar juist ontwikkelingen op organisatorisch en artistiek inhoudelijk vlak. Doordat minder wordt toegekend kunnen de instellingen slechts behouden wat ze al doen en komen ze moeilijker of niet tegenmoet aan de criteria van fondsen (zowel publiek als privaat) op landelijk niveau. Deze discrepantie vraagt om aandacht en focus. Focus op de kwaliteit van de instellingen in Fryslân, focus op de kracht van Fryslân en een duidelijk focus binnen het huidige bestel, ofwel een visie.

### *Lange termijn visie*

In het veld wordt *Nij Poadium* gewaardeerd als uitvoeringsprogramma. De professionaliseringslag door het werken met externe commissies en het verder structuur geven aan het bestel worden door het veld gezien. Echter, zo blijkt uit alle gevoerde gesprekken - zowel met het veld als de fondsen, de raad en stakeholders - is het beleid korte termijn en mist een integrale lange termijn visie voor de Friese culturele sector waarop verder kan worden gebouwd. Nij Poadium is een beleidsnota met ambities en een plan van aanpak gedurende 4 jaar, maar een lange termijn visie ontbreekt en is wenselijk voor de toekomst.

Uit gesprekken met andere provincies blijkt dat een lange termijn visie lastig is omdat de beleidsperioden voor 4 jaar zijn ingericht. Toch is er een beweging zichtbaar. Zo is er in Groningen nu sprake van een culturele kadernota voor 8 jaar<sup>29</sup> en ook in Gelderland is er een lange termijn visie in de maak.

Idealiter, zo blijkt uit de gesprekken, blijkt de visie 10 tot 20 jaar vooruit waardoor er continuïteit is: een stip aan de horizon. Daarnaast geven stakeholders uit de regio Noord aan dat gemeenten in Fryslân krachten zouden moeten bundelen zodat deze integrale visie op kunst en cultuur wordt gedragen door

<sup>27</sup> Een beleid is een opgesteld document en hulpmiddel om een bepaald doel te bereiken. Een strategie is een routekaart of een visie om een bepaald doel te bereiken.

<sup>28</sup> Zie citaat Raad voor Cultuur op pagina 8

<sup>29</sup> <https://cultuurnotagroningen.nl/definitieve-kadernota-2021-2028-vastgesteld/>

alle betrokken partijen. Zo kan er structureel worden geïnvesteerd en gebouwd aan een stevige sector. Uit gesprekken blijkt dat de provincie Groningen voor deze insteek heeft gekozen en dat zij de omliggende gemeenten hebben betrokken bij de lange termijn visie voor kunst en cultuur. Ook de provincie Gelderland werkt aan een soortgelijke aanpak met de verschillende gemeenten. Een lange termijn visie<sup>30</sup> bestaat uit heldere doelstellingen en ambities, met focus op:

- de *kwaliteit* die het Friese culturele bestel heeft en hoe deze verder te versterken;
- de *keten*: het stimuleren van *talentontwikkeling* en *experiment* om het veld te voeden en de keten te versterken;
- de *signatuur* van Fryslân en de daaruit voortvloeiende thema's (zie signatuur onderstaand) die zowel naar voren komen in de programmering van culturele instellingen (bijvoorbeeld door middel van samenwerkingen) als ook in verschillende formats, denk bijvoorbeeld aan triënnales, proeftuinen en fieldlabs.
- de *intrinsieke waarde* van kunst en cultuur, maar ook de *economische waarde* en de waarde van kunst en cultuur voor de *kwaliteit van de leefomgeving*.<sup>31</sup>

*Deze lange termijn visie kan worden opgedeeld in fases die gezamenlijk 10-20 jaar omslaan.*

### *Signatuur*

Zowel vanuit de sector als de fondsen, de raad en stakeholders is er vraag naar een stevige Friese signatuur. Deze is natuurlijk belangrijk voor de ontwikkeling van de visie en geeft meer focus. Zoals beaamd wordt in de vele gesprekken die voor dit onderzoek werden gevoerd, is Fryslân een prachtige weidse en waterrijke provincie met adembenemende vergezichten. Een provincie met een grote agrarische sector, een sterk gevoel voor *mienskip* en een bijzondere geschiedenis. De Friezen zijn een trots, sterk en eigenzinnig volk en er is geen enkele andere provincie in Nederland waar mensen zo gelukkig zijn (92%)<sup>32</sup> als in Fryslân. Ondanks al deze eigenschappen blijkt dat de signatuur van Fryslân nog niet sterk genoeg is en vraagt om verscherping. De vraag die gesteld moet worden is: *waar ligt de kracht van Fryslân, wat hebben we al, waar leggen we de focus op én hoe maken we die zichtbaar met kunst en cultuur?*

Door het benoemen van een aantal thema's van de Friese signatuur in de lange termijn visie kunnen keuzes worden gemaakt welke instellingen deze visie kunnen uitdragen en welke niet. Ook kunnen andere initiatieven zoals triënnales en plekken voor experiment zoals fieldlabs deze signatuur uitdragen en zo versterken.

### *Versterking van de parels in de keten*

De focus die nodig is om het Friese culturele bestel naar een hogere positie te tillen zodat het ook realistisch wordt om voor de BIS aan te vragen, vergt investeringen in de "*parels*" die Fryslân rijk is. Dit zijn zowel de instellingen waar het niveau en de ontwikkeling al de kwaliteit heeft van de landelijke criteria, als instellingen die deze potentie hebben. Naast de BIS instellingen die Fryslân al rijk is zoals Tryater, het Fries Museum en Oerol zijn dit ook onder andere Oranjewoud Festival, Opera Spanga, Stichting VHDG, WTTV, de Popfabryk, New Noardic Wave, Kunsthuis SYB en Explore the North. Deze instellingen zitten in de keten van het desbetreffende genre dat zij vertegenwoordigen waaronder **podiumkunsten** (dans, theater, orkesten, ensembles en koren, opera, festivals, jeugdpodiumkunsten), **musea**, **beeldende kunst** (presentatie instellingen en post-academische instellingen zoals *artist residencies*), **film** (festivals) en **letteren**. Om zich echt te kunnen ontwikkelen en zowel landelijk bij te dragen als de keten in Fryslân te versterken hebben deze instellingen een stevige basis nodig. Het gaat om de eerder genoemde doorontwikkeling van instellingen met een bepaalde kwaliteit en focus.

De voorwaarden voor de ontwikkeling van deze ketens zijn enerzijds de versterking van de "parels" in en anderzijds het creëren van ruimte voor talentontwikkeling en experiment. Zo ontstaan nieuwe initiatieven die de keten en daarmee het culturele veld van Fryslân versterken. Nu ontbreekt er in veel ketens een start -en middensegment en is de keuze snel gemaakt om naar andere plekken in Nederland te trekken vanwege de beperkte doorgroeimogelijkheden, aldus verschillende stakeholders uit het veld. Dit betreft zowel makers als instellingen.

<sup>30</sup> Een visie is wat een organisatie wil bereiken in de toekomst. Het geeft een helder beeld van de ideale situatie als de missie wordt behaald. Bij het formuleren van een visie gaat het dus om een "*moonshot*", oftewel een droomscenario. Het geeft een beeld weer van de toekomst.

<sup>31</sup> De waarde van cultuur, Onderzoekscentrum Arts in Society Rijksuniversiteit Groningen, Pascal Gielen ea. 23 maart 2020

<sup>32</sup> Jurje van den Berg, Het grote geluk in de krimpregio, De Volkskrant, 13 juni 2019

De aanpak van Tryater is uitzonderlijk en biedt wellicht uitkomst. Zo heeft het gezelschap zich als ontwikkelplek gemanifesteerd waar makers en spelers worden opgeleid en begeleid. Er wordt ruimte voor experiment gecreëerd en talent blijft in Fryslân en kan zich verder ontwikkelen.

Tenslotte wordt het ontbreken van een keten van de creatieve industrie<sup>33</sup> in Fryslân gesignaleerd en betreurd. Dit is een van de snelst groeiende industrieën in Nederland en biedt veel kansen voor Fryslân gezien de grote maatschappelijke vraagstukken die er in de provincie spelen waaronder landbouw, water en energie. Daarnaast is de creatieve industrie vaak een aanjager voor publiek private samenwerkingen en daar liggen kansen omdat er ook veel bedrijven in Fryslân zijn die juist aan deze vraagstukken werken. De creatieve industrie kan zichtbaar maken wat de kracht van Fryslân is en daarbij zijn hier landelijk veel subsidies voor beschikbaar.

### Conclusie

Om de positie van Friese instellingen in de BIS en rijkscultuurfondsen te versterken en vergroten is het cruciaal dat:

- er een lange termijn visie op kunst en cultuur in Fryslân wordt geformuleerd waarbij talent behouden blijft en talentontwikkeling en experiment worden gestimuleerd.
- de Friese signatuur scherper wordt en er keuzes worden gemaakt: waar zet je op in en welke thema's ga je omarmen als Fryslân, die door kunst en cultuur kunnen worden ontsloten.
- de provincie doorontwikkeling mogelijk maakt zodat landelijk criteria kunnen worden gehaald en de keten wordt versterkt zodat talentontwikkeling en experiment kan gedijen.
- er scherpe keuzes worden gemaakt en de daarbij horende consequenties worden aanvaard zoals het niet langer subsidiëren van instellingen die niet binnen die kaders vallen.

## 3.4 Matching

### Perspectief Sector

Zoals eerder aangegeven markeert de nota *Nij Poadium* een omwenteling door het instellen van onafhankelijke commissies, het toelaten van nieuwe initiatieven en het ondersteunen van ontwikkeling en experiment. Deze positieve ontwikkelingen wordt ook als zodanig door de sector gepercipieerd. Wel is de basissubsidie niet substantieel verhoogd waardoor het budget voor kunst en cultuur weer terug is naar de situatie voor LF2018, aldus de sector. Dat deze ondersteuning op het gelijke niveau van LF2018 zou blijven is wellicht niet reëel, echter helemaal terug bij af is eigenlijk zonde van de eerdere investeringen. Instellingen die gegroeid zijn en een professionaliseringsslag hebben gemaakt zijn hiermee terug bij af. Verder klinkt uit het veld dat er geen keuzes zijn gemaakt maar dat er in *Nij Poadium* instellingen minder hebben gekregen dan gevraagd terwijl dit bijvoorbeeld vanuit het Fonds Podiumkunsten een voorwaarde was, de zogenaamde *kaasschaaf methode*.

De provincie was niet voldoende op de hoogte van de matchingseis terwijl die in de aanvragen was meegenomen, zo geven de instellingen aan. Dit had wellicht nog meer kunnen worden benadrukt, aldus de provincie. Uiteindelijk kunnen instellingen zich nu in mindere mate doorontwikkelen op artistiek inhoudelijk en organisatorisch vlak, terwijl dit juist zo belangrijk is voor de sector, zeker om in aanmerking te (blijven) komen voor landelijke subsidies. Er is er een duidelijke behoefte aan matching daar waar het rijksgeld betreft.

### Perspectief Fondsen

De sector en het fonds Podiumkunsten zien het als een gemiste kans dat er twee festivals in de meerjarige festivalregeling niet volledig worden gematched. In zijn algemeenheid geven de fondsen aan dat als er niet substantieel geïnvesteerd wordt in de ontwikkeling van de sector en deze in de breedte in stand wordt gehouden met gebrek aan focus, creëer je stilstand en kun je ook niet mee doen op landelijk – laat staan op internationaal niveau.

### Conclusie

Om de positie van Friese instellingen in de BIS en rijkscultuurfondsen te versterken en vergroten is het cruciaal dat:

---

<sup>33</sup> De creatieve industrie is een verzamelnaam voor economische activiteiten waar kennis, informatie, innovatie en symbolische waarden centraal staan, die uiteenlopen van beeldende kunst en vormgeving tot gaming en entertainment.

- alle betrokkenen op de hoogte zijn van de criteria van de landelijke fondsen wat betreft de matchingseis.
- de provincie via matching en subsidies instellingen helpt doorgroeien/ontwikkelen om de landelijke norm te halen.

### 3.5 Lobby

#### *Perspectief Sector*

In de gesprekken kwam vaak naar voren dat Fryslân alleen te klein is om een goede vuist te maken richting Den Haag en dat de samenwerking met de Noordelijke provincies via *We The North* de propositie van het Noorden sterker maakt. Door de gezamenlijke lobby en onderliggende stevige strategie kunnen er slagen worden gemaakt. Anderzijds is er ook kritiek op deze samenwerking, omdat, zo klinkt uit het veld, de startposities van de instellingen vaak erg verschillend zijn en dus niet vergelijkbaar. Ook moet het duidelijk zijn waar de verantwoordelijkheid van de provincie en de gemeenten en steden ligt. Zoals vele stakeholders aangeven: de provincie moet zorgen voor de onderliggende strategie/visie en hierop aansturen; *We The North* is en blijft een aanvulling op de bestaande inzet vanuit de provincie.

Verder is er vanuit de sector vraag naar meer lobbykracht vanuit Fryslân in Den Haag. De sector vindt dat Fryslân relatief onzichtbaar is in het Haagse en ziet dit graag veranderen. Fryslân is nu te ver verwijderd van die politieke arena waardoor het geen serieuze gesprekspartner is, aldus de sector. Ook zou de sector zich gesterkt voelen als de provincie meer als ambassadeur voor de Friese culturele sector optreedt.

#### *Perspectief Fondsen*

De verschillende fondsdirecteuren geven ook aan dat Fryslân weinig zichtbaar is en zouden graag een betere verbinding zien. Graag treden zij in gesprek met de provincie inzake een “verbindingsofficier” naar voorbeeld van Zeeland om bij te dragen aan de communicatie in het veld tussen regio, de politiek en de fondsen.

#### *Conclusie*

Om de positie van Friese instellingen in de BIS en rijkscultuurfondsen te versterken en vergroten is het cruciaal dat:

- er meer aansluiting tussen Fryslân in Den Haag is. Er moet een lobbyist worden aangesteld, dat kan eventueel ook via Kunsten '92 zodat er vertegenwoordiging van Fryslân in Den Haag is.
- de provincie zich als ambassadeur voor de Friese culturele sector opstelt.
- de gezamenlijke lobby met *We the North* gehandhaafd blijft en dat de strategie en aansturing vanuit de provincie wordt opgepakt.
- Stel een verbindingsofficier in, naar voorbeeld van Zeeland.

### 3.5 Opleiden, begeleiden en professionaliseren

#### *Perspectief Sector*

Er is vanuit de sector veel vraag naar het opleiden, professionaliseren en begeleiden van culturele instellingen en de mensen die er werken. Dit alles draagt bij aan een kwalitatief hoogstaand aanbod. Zo is er vanuit het veld specifiek vraag naar de begeleiding van instellingen naar meerjarige aanvragen in de BIS en bij de rijkscultuurfondsen. Deze begeleiding is ook wenselijk voor de toetreding in de adviescommissies en het bieden van opleidingsmodules over de uitdagingen in het veld tot het inspireren en uitwisselen van kennis en expertise door workshops en masterclasses. Dat het ontbreekt aan opleiding en kennis in zake het fondsenbestel komt veel naar voren in de gesprekken. Uit de vele gesprekken werd duidelijk dat er veel vraag is naar begeleiding op het vlak van development in de sector. Development is een term uit het Angelsaksische model dat duidt op alle activiteiten die *not for profits*<sup>34</sup> ondernemen om additionele financiële middelen te generen. Dit varieert van schenkingen en sponsoring tot mecenaat, vrienden van, nalatenschappen en fondsenwerving. Vanuit Nij Poadium is in *Ambitie 6: een sterke kunstinfrastructuur als basis voor een bloeiend artistiek klimaat* een budget van €3.350.000 per jaar vrijgemaakt voor meerjarige subsidies ter versterking van de sector. Onduidelijk is of er ook ruimte is voor opleiding en professionalisering van de sector,

<sup>34</sup> Organisaties zonder winstoogmerk.

waardoor de vraag opkomt waar de instellingen zich toe kunnen wenden in Fryslân voor dergelijke opleidingstrajecten.

### *Perspectief Fondsen*

Met name op het vlak van het schrijven van aanvragen is een slag te maken aldus de fondsen, vaak zijn de aanvragen niet van hetzelfde niveau als de aanvragen uit de randstad. Ook vragen de fondsen zich af of de instellingen wel weten waar en hoe ze het beste kunnen aanvragen. De gerichtheid op de BIS, bevestigt dit vermoeden.

### *Conclusie*

Om de positie van Friese instellingen in de BIS en rijkscultuurfondsen te versterken en vergroten is het cruciaal dat:

- de sector professionaliseert en kennis van zaken heeft op het vlak van fondsenwerving.
- de sector op de hoogte is dat de provincie een substantieel budget heeft vrijgemaakt voor opleiding, begeleiding en professionalisering in de periode 2021-2024, deze is echter erg breed.

## 4. AANBEVELINGEN

Naar aanleiding van bovenstaande analyse naar de mogelijke oorzaken van de positie die Fryslân heeft in de BIS en de rijkscultuurfondsen zijn er voor de provincie een aantal aanbevelingen geformuleerd. Dit zijn allen aanbevelingen waar de provincie Fryslân als entiteit haar invloed op uit kan oefenen. Echter ze raken ook het landelijke bestel: de Raad voor Cultuur, het Ministerie van OCW en de rijkscultuurfondsen.

### *Regionale inclusie*

- Organiseer met het Ministerie van OCW, de fondsen, Raad voor Cultuur, IPO en VNG een aantal ronde tafel bijeenkomsten over het thema regionale inclusie en diversiteit
- Zorg voor een stevig opiniestuk over regionale inclusie in de landelijke en regionale kranten.
- Stel met bovenstaande partijen een plan van aanpak op voor actieve werving van commissieleden uit de regio en verbind daar een hard quotum aan.
- Stuur erop aan bij het Rijk dat er vaste budgetten komen voor de regio naar voorbeeld van de festivalregeling van het Fonds Podiumkunsten.
- Maak het aantrekkelijker voor kunstprofessionals uit de regio om zitting te nemen in commissies. Denk hierbij bijvoorbeeld na over een passend honorarium - mogelijk inclusief overnachting - door langere reistijd. Ga hierover in gesprek met de fondsen, het is voor zowel de provincie als de fondsen van belang.
- Voor de langere termijn is een betere landelijke spreiding van de fondsen van belang. Dring er vanuit de provincie op aan dat de bestaande regiomakelaars functie wordt uitgebouwd en verstevigd.

### *Diffuus verschil BIS X Fondsen*

- Het is van belang dat er in aanloop naar de periode 2025-2028 wordt gewerkt aan een duidelijk onderscheid. Dring er met de verschillende belangenbehartigers, waaronder het IPO op aan dat hier helderheid in komt.
- Begeleid Friese instellingen in het fondsenbestel. Ontwikkel hier samen met de fondsen en OCW een programma voor.

*Er wordt momenteel onderzoek gedaan naar het culturele bestel in opdracht van het IPO. Verwacht wordt dat de resultaten eind 2020 worden gepresenteerd.*

### *Focus*

- Werk aan een lange termijn visie voor kunst en cultuur. Zet een stip op de horizon met focus voor de parels van Fryslân, de keten en een heldere signatuur talentontwikkeling, excellentie en experiment waarbij professionaliteit en kwaliteit voor op staan.
- Maak een inventarisatie van de keten per discipline en inventariseer wat er nodig is om deze te versterken en ontwikkelen.
- Stel een onderzoek in naar de creatieve industrie in Fryslân. Dit is de snelst groeiende sector in Nederland en ontbreekt (bijna) volledig in Fryslân. Deze sector versterkt het innovatievermogen en is een onmisbare schakel voor antwoorden op grote maatschappelijke vraagstukken die juist in Fryslân spelen. Denk aan thema's zoals landbouw, water en energie. Fryslân zou een laboratorium functie voor Nederland en Europa kunnen vervullen bij deze actuele kwesties. Werk hiervoor samen met het bedrijfsleven en de verschillende overheden.
- Werk samen met de gemeenten en neem ze mee in de integrale visie zodat alle partijen op een lijn zitten.



- Inventariseer welke formats ingezet kunnen worden om de thema's van de signatuur te adresseren, denk aan de laboratorium functie, fieldlabs, residencies en workspaces in de kleine kernen voor makers.
- Onderzoek een mogelijk Europese aanpak met Fryslân als laboratorium of proeftuin van Europa: een consortium van 2/3 andere plekken waarbij de ontwikkeling van het platteland als spin-off van de verstedelijkte wereld centraal staat.
- Zorg voor focus. Zodra er focus is en deze ook wordt opgenomen in de integrale visie kan de kans op landelijke financiering groter worden omdat het een sterk verhaal is dat past bij Fryslân
- Een zogenaamde 'creatieve raad' in Noordelijk verband die de sector gaat vertegenwoordigen bijvoorbeeld naar het format van de Sociaal Creatieve Raad<sup>35</sup> wordt geopperd als mogelijke vorm om de kaders op te stellen voor de lange termijn visie, gefaciliteerd vanuit OCW en de provincie.
- Bij een integrale visie hoort een substantieel budget. Hoe hebben andere provincies dit aangepakt en wat voor budgetten zijn daarvoor vrijgemaakt? Hiervoor is verder onderzoek nodig.

### Matching

- Inventariseer (ruim van de voren) waar matching van rijks gelden wenselijk is en maak hier geld voor vrij. Daarnaast is het interessant om te onderzoeken waar in samenwerking met de fondsen en OCW matchingsfondsen kunnen worden opgestart.

### Lobby

- Kijk hoe de provincie zich als betrokken ambassadeur voor de culturele sector sterker kan opstellen. Dit kan door instellingen uit Fryslân, die het ook landelijk goed doen, verder te helpen door de inzet van een sterke lobby netwerken te ontsluiten.
- Zorg voor meer aansluiting van Fryslân in Den Haag. Stel een lobbyist aan of versterk de samenwerking met Kunsten '92 zodat er vertegenwoordiging van Fryslân in Den Haag is.
- Onderzoek de mogelijkheid om in samenwerking met de fondsen en OCW een verbindingsofficier aan te stellen die de brug legt tussen de culturele instellingen, provincie, gemeenten, rijksoverheid en de fondsen. Dit naar voorbeeld van Zeeland waar dit wordt gefinancierd door OCW en het Fonds Podiumkunsten
- Formuleer waar het wel en waar het niet wenselijk is om in noordelijk verband samen te werken. Neem de opgestelde regioprofielen als case. Is dit wenselijk voor de volgende periode of juist niet?
- Ontwikkel een 'creatieve raad' in Noordelijk verband die de sector gaat vertegenwoordigen bijvoorbeeld naar het format van de Sociaal Creatieve Raad. Stel met deze 'creatieve raad' de kaders op voor de lange termijn visie. Deze raad wordt vanuit OCW en de provincie gefaciliteerd.

### Opleiden, begeleiden en professionaliseren

- Zorg dat het aanbod wordt gespecificeerd en wijs partijen aan die een opleidingstraject kunnen verzorgen. Denk hierbij aan:
  - een traject waarbij instellingen met ambitie en realistische potentie worden begeleid door experts uit het veld naar de volgende BIS/meerjarensubsidie periode.
  - een traject aan waarbij instellingen begeleiding krijgen op het gebied van development.
  - een masterclasses series waarbij actuele thema's uit het veld worden besproken door experts.
  - een opleiding zoals Leiderschap voor Cultuur (LinC<sup>36</sup>, het leerprogramma voor en door leiders in de culturele sector van de Universiteit Utrecht) en dan een specifieke LinC Noord versie
  - een traject waarbij instellingen worden bijgespijkerd met juridische en financiële kennis.
  - een plek voor ontmoetingen, opleidingen en masterclasses in Leeuwarden bijvoorbeeld op Campus Fryslân van de Rijksuniversiteit Groningen of op de Frysk Academy. Een plek naar voorbeeld van de Balie, Felix Meritis en Pakhuis de Zwijger.

<sup>35</sup> [www.sociaalcreatieveraad.nl](http://www.sociaalcreatieveraad.nl)

<sup>36</sup> <https://leiderschapincultuur.nl>

- De ontwikkeling van een “klasje” voor potentiële commissieleden, een coachingstraject in samenwerking met de landelijke fondsen en het ministerie van OCW.

## 6. HET STAPPENPLAN 2025-2028

Afrondend aan dit onderzoek en naar aanleiding van de verschillende aanbevelingen kom ik tot het volgende stappenplan startend in november en doorlopend tot de volgende subsidieperiode 2025-2028.

Voor de provincie richting het Ministerie van OCW, Raad voor Cultuur en de fondsen wordt op de volgende punten ingezet:

- *Commissies en Spreiding: de Stedelijke Bias*
- *Verschil BIS X Rijkscultuurfondsen*

Wat	Wie	Thema	Wanneer
Organiseer een drietal Ronde Tafel Gesprekken	OCW, Raad voor Cultuur, Fondsen, IPO en VNG	Per ronde tafel 1 thema met experts	Periode 12/2020 – 05/2021
Vorbereidingsfase Format verder uitwerken Lijst genodigden Uitnodiging Praktische voorbereidingen	Provincie		12/2020-01/2021
Ronde Tafel Gesprek 1	OCW, Raad voor Cultuur, Fondsen, IPO en VNG	<i>Commissies en Spreiding: de Stedelijke Bias</i>	01-03/2021
Ronde Tafel Gesprek 2	OCW, Raad voor Cultuur, Fondsen, IPO en VNG	<i>Het diffuse verschil BIS en rijkscultuurfondsen</i>	01-03/2021
Ronde Tafel Gesprek 3	OCW, Raad voor Cultuur, Fondsen, IPO en VNG	<i>Ambities en visie Fryslân</i>	04/2021
Actieplan op thema's	Provincie	<i>Bovenstaand</i>	04-05/2021
Implementatie en monitoring	Provincie, fondsen, OCW	<i>Jaarlijkse evaluaties</i>	2021-2024
Aanhaken <i>Fryslân</i> t.a.v. herziening van het culturele beleid.	Provincie en OCW	<i>Betrokkenheid regio</i>	Ongoing

In samenwerking met de sector in Fryslân wordt op de volgende punten ingezet:

- Focus **(F)**
- Matching **(M)**
- Lobby **(L)**
- Opleiden, begeleiden en professionaliseren van het culturele veld **(O)**

LIJN	Wat	Wie	Vorm	Wanneer
<b>Alle</b>	Afstemming en prioritering aanbevelingen rapport en verder uitwerken plan van aanpak	Provincie	Toezegging	12/2020
<b>Alle</b>	Vorbereidingen treffen	Provincie	Onderhandelingen	12/2020

<b>F</b>	Inventarisatie keten + focus	Provincie, sector, experts	Rapport met aanbevelingen en stappenplan	01-03/2021
<b>F</b>	Organisatie <i>denktank</i> en sessies signatuur	Provincie, sector, moderator, experts	Denktank > uit sessies komt signatuur welke wordt opgenomen in integrale visie	01-03/2021
<b>F</b>	Integrale visie kunst & cultuur Fryslân 10-20 jaar op basis van inventarisatie keten en signatuur Fryslân.	Alle stakeholders	Visie document (hier ook de regionale profielen in opnemen + samenwerking keten regionaal en nationaal > Sociaal Creatieve Raad in Noordelijk verband	04-05/2021
<b>M</b>	Matching n.a.v. afgelopen periode in kaart brengen en oplossen	Provincie en sector	Keuze maken: matchen of niet?	12/2020-01/2021
<b>M + V</b>	Geld vrijmaken voor investeringen voortkomend uit integrale visie	Provincie	Budgetten alloceren	05-06/2021
<b>OBP</b>	Waar mogelijk opleidingen faciliteren	Provincie en sector	Voorstel traject	12/2020/-03/2021
<b>F</b>	Onderzoek Creatieve industrie in Fryslân: kansen en risico's	Provincie, SFCl en evt. Klaas Sietse Spoelstra	Analyse en SWOT	05-06/2021
<b>L</b>	Traject betere en zichtbare vertegenwoordiging van Fryslân in Den Haag opstarten	Provincie / Kunsten '92	Aanstelling lobbyist en/of versterking samenwerking Kunsten '92	12/2020-01/2021
<b>L</b>	Gesprekken fondsen en OCW iz Verbindingsofficier Fryslân	Fondsen/OCW / Provincie	Profiel en aanstelling Financiering via OCW	11-12/2020
<b>OBP</b>	Onderzoek animo en vorm "klasje" potentiële commissieleden t.b.v. regionale spreiding	Noordpool, We The North, Provincie, OCW, fondsen + RvC	In gesprek met RvC/fondsen over financiering "klasje" alsmede honoraria commissieleden uit regio.	06/2021

## 7. TOT SLOT

Het doel van dit onderzoek is om aanbevelingen te doen aan de provincie naar aanleiding van de vraagstelling *Wat is de positie van Friese culturele instellingen in de BIS en/of de rijkscultuurfondsen? Wat ligt ten grondslag aan deze positie volgens het veld, fondsen en andere stakeholders? En hoe kan deze positie worden versterkt en vergroot en hoe kan de provincie hier aan bijdragen?*

Aansluitend is er met de aanbevelingen een stappenplan gemaakt en over het geheel genomen kan gesteld worden dat de volgende randvoorwaarden van invloed zijn op het binnenhalen van rijks gelden:

1. Voldoende regionale vertegenwoordiging in de verschillende adviescommissies van de subsidieverstrekende instellingen;
2. Een lange termijn visie voor kunst en cultuur in Fryslân;
3. Focus op de parels van Fryslân, zorg dat ze kunnen doorontwikkelen zodat de ketens worden versterkt en er ruimte is voor experiment en talentontwikkeling;
4. Adequate begeleiding vanuit de provincie op het gebied van opleiding en professionalisering om instellingen voor de periode 2025-2028 succesvol te laten zijn;
5. Een goede verbinding tussen Fryslân en Den Haag.

Fryslân heeft veel te bieden op cultureel gebied zowel vanuit het verleden - gegoten in een hedendaags jasje - als voor de toekomst. De nieuwe uitdagingen van deze tijd bieden veel mogelijkheden, mits de basis goed op orde is en er focus wordt aangebracht kan de sector zich verder ontwikkelen met een hoogstaand gelaagd aanbod waardoor er een mooi, open en bloeiend cultureel landschap wordt ontsloten met een sterke lokale inbedding, een (inter)nationaal bereik en ruimte voor experiment en talent.

Graag wil ik alle gesprekspartners in en rond het kunstenveld heel hartelijk danken voor alle gesprekken, de kijkjes in de keuken en de onuitputtelijke gedrevenheid en vertrouwen in de kunsten.

Dorine Schreurs, 16 november 2020

## 8. BIJLAGEN

### BRONNEN

- Alle geïnterviewde personen, zie pagina 5
- Jurre van den Berg, *Het grote geluk in de krimpregio*, De Volkskrant, 13 juni 2019
- Verschillende bronnen en gesprekken via de Boekman Stichting
- Alex Burghoorn, *'Teveel naar de Randstad, te weinig naar de regio.'* *Verdeling kunstsubsidie leidt tot scheve gezichten (Reconstructie Kunstsubsidies)*, De Volkskrant, 20 augustus 2020
- Alex Burghoorn, *Over de rand gevallen*, De Volkskrant, 21 augustus 2020
- Pascal Gielen e.a., *De waarde van cultuur*, Onderzoekscentrum Arts in Society Rijksuniversiteit Groningen, 2020
- Peter Giesen, *Kunst verlost Nantes van zijn grauwsluier*, De Volkskrant, 17 februari 2016
- Eelco van der Lingen, *From void to variety, the development of the art world in The Hague*, The Hague, May 2014
- Provincie Fryslân:
  - *Nij Poadium*, Kunst & cultuur, taal & onderwijs en erfgoed in Fryslân 2021-2024
  - *Kultuer oan 'e kime*, Uitvoeringsprogramma heroriëntatie culturele infrastructuur Fryslân 2018
- Raad voor Cultuur:
  - Beoordelingskader BIS 2021-2024, Den Haag, 11 november 2019
  - Culturele Basisinfrastructuur, 2021-2024
  - *Cultuur Dichtbij, dicht bij cultuur*, Advies Cultuurbestel 2021-2024
- Josse de Voogd, *Voer debat over diversiteit minder slordig en zonder stedelijke bias*, Science Guide, 20 februari 2019

### OVERIGE BRONNEN

- [https://www.limburger.nl/cnt/dmf20190621\\_00111208](https://www.limburger.nl/cnt/dmf20190621_00111208)
- [www.sociaalcreatieveraad.nl](http://www.sociaalcreatieveraad.nl)
- <https://cultureelpersbureau.nl/2020/03/investeren-in-cultuur-is-zinloos-als-je-niet-tien-jaar-vooruit-kunt-kijken-lessen-uit-manchester-aflevering-3/>
- <https://leiderschapincultuur.nl>
- [www.ocwincijfers.nl](http://www.ocwincijfers.nl)

## LIJST INTERVIEWS

1. Mark Hospers, Directeur en oprichter Explore the North
2. Joris Hoeben, Directeur en oprichter New Noardic Wave
3. Siart Smit, Directeur Oerol Festival
4. Geert Boogaard, Partner en oprichter Blueyard
5. Sjoerd Bootsma, Oprichter o.a. Welcome to the Village, Artistiek directeur Arcadia LF2028
6. Marijke van Hees, Voorzitter Raad voor Cultuur
7. Renske van der Zee, Senior Beleidsadviseur Raad voor Cultuur (Ontwikkelsubsidies BIS)
8. Eelco van Lingen, Directeur Mondriaan Fonds
9. Syb Groeneveld, Directeur Stimuleringsfonds Creatieve Industrie
10. Joris van Ballegooijen, Hoofd Subsidies Stimuleringsfonds Creatieve Industrie
11. Henriëtte Post, Directeur Fonds Podiumkunsten
12. Margo van der Valk, Beleidsadviseur, Nederlands Filmfonds
13. Monique Ruinen, Projectmanager Talentontwikkeling & Filmactiviteiten, Nederlands Filmfonds
14. Tiziano Perez, Directeur Nederlands Letterenfonds
15. Oeds Westerhof, Directeur a.i. Fonds voor Cultuurparticipatie + mede initiatiefnemer D:DNA
16. Kris Callens, Directeur Fries Museum en Prinsessehof Leeuwarden
17. Femke Haijtema, Directeur tentoonstellingen Fries Museum en Prinsessehof Leeuwarden
18. Valentijn Fit, Zakelijk directeur Tryater
19. Ira Judkovskaja, Voormalig artistiek directeur Tryater
20. Paul Giesen, Directeur Popfabryk
21. Martijn Kramers, Voorzitter adviescommissie van de Kunstinfrastuctuur Provincie Fryslân
22. Yoram Ish-Hurwitz, Oprichter en artistiek directeur Oranjewoud Festival
23. Immie Jonkman, Zakelijk directeur Oranjewoud Festival / Directeur Arcadia LF2028
24. Andrea Möller, Regio makelaar Noord voor het Mondriaan Fonds
25. Sietze Bandringa, Senior Beleidsmedewerker Cultuur Leeuwarden
26. Els van den Berg, Senior Strategisch Beleidsadviseur Groningen/We The North
27. Agnes Winter, Directeur VHDG en De Noordenaars,
28. Sjoerd Feitsma, Oud-wethouder Leeuwarden, nu directeur van Platform ACCT
29. Ruben Bosch, Zakelijk leider Welcome to the Village
30. Mirjam Bakker, Wethouder Cultuur Súd West Fryslân
31. Sietske Poepjes, Gedeputeerde Kunst en Cultuur Provincie Fryslân
32. Els van Koolwijk, Programma adviseur Cultuur en Erfgoed, Provincie Gelderland
33. Klaas Sietse Spoelstra, Strategisch adviseur verschillende projecten Fryslân, Nij Sicht

*De interviews met bovenstaande individuen dienen als bronnen voor het onderzoek en worden niet zonder toestemming ontsloten.*