

provinsje fryslân
provincie fryslân 

Watersportkaart Fryslân

Editie 2021 - 2022



Ontdek de app Watersport
Altijd actuele informatie op het water!
Gratis beschikbaar voor iOS en Android.





“Ik noem onze voorraad
betonning altijd mijn
bloementuintje. Er ligt zoveel
gekleurd materiaal bij elkaar.”

“Prachtig om nieuwe vaarwegen te markeren”

Jan Wind, hoofd vaktechnisch medewerker bakendienst

“Wij zorgen voor het dagelijks onderhoud en beheer van de Friese vaarwegen. Met ons betonningsschip zorgen we ervoor dat de 1000 boeien in Fryslân op de juiste positie liggen. Groene tonnen (spits) en rode tonnen (stomp) markeren de vaargeulen. Tussen de boeien garanderen we een bepaalde diepgang. De boeien zijn de hectometerpaaltjes op het water. Mocht je hulp nodig hebben geef dan altijd het nummer en de afkorting van de vaarweg door.

Boltonnen (rood/groen of groen/rood) geven een splitsing van vaarwegen aan. Ook plaatsen we gele betonning om bepaalde gebieden aan te geven. Zo markeren we de vogelrustgebieden vanaf 1 oktober en leggen we per 1 mei de boeien van de snelvaargebieden in het water. Om goed op de hoogte te zijn van de betekenis van boeien en scheepvaartborden is het belangrijk om regelmatig het Binnenvaartpolitie-reglement te raadplegen, wat je verplicht aan boord moet hebben (www.politie.nl/themas/vaarregels.html).

We varen meestal vanuit onze haven en opslag in Uitwellingerga (vlakbij Sneek). Ik noem onze voorraad betonning altijd mijn bloementuintje. Er ligt zoveel gekleurd materiaal bij elkaar. Het is prachtig werk om de boeien van een nieuwe vaarweg uit te mogen zetten.”

“Ik ben er grutsk (trots) op dat ik dit werk mag doen. Helemaal als ik me bedenken dat we over een paar jaar 40 Friese bruggen bedienen vanuit deze centrale!”



“Grutsk dat ik dit werk mag doen”

Janneke Steensma – Zijlstra, brugbedienaar

“Samen met mijn collega’s bedienen we nu dertien bruggen op afstand vanuit de centrale aan de westkant van Leeuwarden. Wij zorgen voor vlotte doorstroming van scheepvaart en wegverkeer. Het is prachtig werk om te doen, iedere brug is weer anders. Wij zijn goed getraind in het op afstand bedienen van bruggen. Goed opletten blijft het belangrijkste, niet alleen voor mij maar ook voor watersporters en weggebruikers.”

Een paar tips bij het naderen van een brug of sluis:

- Eenmalig aanmelden via de knop bij de brug of marifoon is voldoende. Wees geduldig.
- Als het druk is op de weg of als er bijvoorbeeld een ambulance nadert, kan het zijn dat je even moet wachten.
- Als de lichten op rood-groen gaan, is dit het teken dat de brug open gaat. Je kunt je klaar maken om in de richting van de brug te varen.
- Vaar bij een geopende brug én groen licht vlot door, houd er rekening mee dat wegverkeer wacht.
- Volg altijd de aanwijzingen van sluis- of brugwachters op.

“We zijn blij als de toeristen er weer zijn”

Hilda Dolstra en Arend Jan Brouwer, nautisch handhavers

“Wij zorgen voor een veilige en vlotte doorvaart van het scheepvaartverkeer in Fryslân. Dagelijks geven we voorlichting op het water over veilig varen. We houden toezicht bij grote evenementen en treden op bij calamiteiten. In de zomer draaien we diensten samen met de politie. We controleren of watersporters en beroepsvaart zich aan de snelheid houden. Op de meeste meren mag je 9 km/u varen. Op het Van Harinxmakanaal en Johan Frisokanaal mag je 12,5 km/u en in dorpen en steden 6 km/u. Als je sneller wilt, kun je met je speedboot terecht in de snelvaargebieden ([zie kaart](#)).

We letten niet alleen op snelheid maar controleren ook op leeftijd en of iemand een vaarbewijs heeft. Het is heel belangrijk dat als je het water op gaat, je het varen beheerst en de regels kent. Bijna ieder schip moet een recent exemplaar van het Binnenvaartpolitiereglement (BPR) aan boord hebben. Bestuurders van een snelle motorboot (sneller dan 20 km/u) zijn daarnaast verplicht aan boord te hebben: vaarbewijs, reddingsvest voor alle opvarenden, brandblusser, dodemanskoord, registratiebewijs en een (zichtbaar) registratieteken.

“Elk seizoen heeft zijn charmes, maar we zijn altijd blij als de toeristen er weer zijn. Het is iedere dag een verrassing wat we tegenkomen.

We weten hoe laat onze werkdag start, maar nooit wanneer we klaar zijn.”

Check voor het seizoen wat je nodig hebt aan papieren. De boetes zijn namelijk hoog. Varen zonder vaarbewijs kost 550 euro en voor te snel varen beginnen de boetes bij 95 euro. Op www.cbr.nl vind je onder Recreatievaart een overzicht van vaarregels.”

Op het water is het belangrijk alert te zijn:

- Blijf uit de dode hoek van vrachtschepen. Een vuistregel: als jij de schipper kunt zien, kan hij jou ook zien.
- Vaar zoveel mogelijk stuurboordwal en houd het midden vrij voor de beroepsvaart.
- In de top 10 van ergernissen staat het veroorzaken van hinderlijke waterbeweging.
- Controleer de golfslag en zuiging die je vaartuig veroorzaakt.
- Kijk regelmatig achterom, om het vaarverkeer in de gaten te houden.



Recreatieschap Marrekrite: voor varen, fietsen en wandelen

In Fryslân vind je midden in de natuur, op de meest bijzondere plekjes, meer dan 3.500 Marrekrite-aanlegplaatsen. Hier mag je maximaal drie dagen gratis verblijven. Daarnaast zijn er een honderdtal MarBoeien waar je kunt aanleggen. Veel Marboeien zijn ook poëtische ankerplaatsen.

Op www.marboei.frl lees je gedichten die met de boeien verbonden zijn.

Voor vuilwater zijn er naast vuilwaterstations aan wal, ook drie Húskes, drijvende vuilwaterstations: hier kun je aanmeren, tank legen en weer doorvaren. De Húskes zijn voorzien van een gratis toilet.

Al deze voorzieningen worden door Recreatieschap Marrekrite onderhouden. Daarnaast beheren zij de fiets- en wandelknooppuntnetwerken. Veel ligplaatsen liggen aan één van de knooppuntnetwerken. Zo kun je vanaf jouw ligplaats een mooie fiets- of wandeltocht maken.

Door het kopen van een Marrekritewimpel draag je bij aan het onderhoud van de Marrekrite-aanlegplaatsen. De wimpel is te koop via de website van Marrekrite, bij vrijwilligers in het veld en bij diverse verkooppunten.

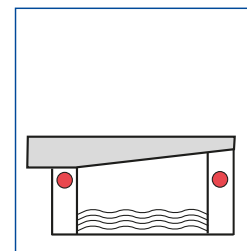
www.marrekrite.frl

recreatieschap
marrekrite

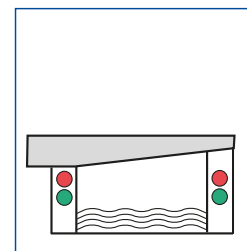


Brugseinen

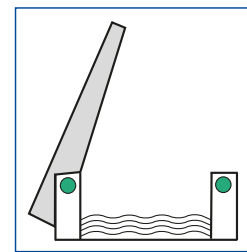
De lichten bij bruggen zijn rood, groen en geel. Hiermee geeft de brugwachter seinen aan de scheepvaart. Dit zijn de belangrijkste brugseinen.



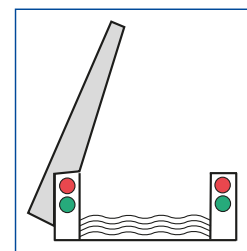
Doorvaart verboden



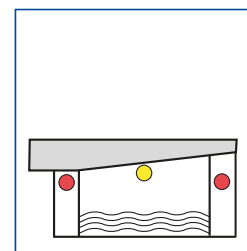
Doorvaart verboden,
wordt dadelijk toegestaan



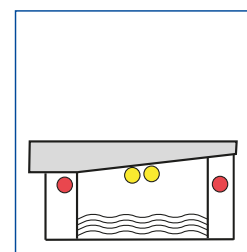
Doorvaart toegestaan



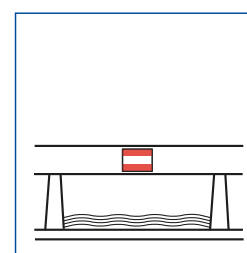
Doorvaart verboden,
tenzij de doorvaartopening zo
dicht is genaderd, dat stilhouden
redelijkerwijs niet meer mogelijk is



Doorvaart gesloten brug toegestaan,
tegenliggende vaart mogelijk



Doorvaart gesloten brug toegestaan,
tegenliggende vaart verboden



Verboden doorvaartopening



Verkeersborden

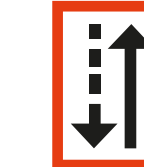
Langs de vaarweg staan borden met verkeerstekens die aangeven wat wel en niet mag. Dit zijn de belangrijkste borden.



Verplichting de vaarsnelheid te beperken, zoals aangegeven in km/u



Verboden hinderlijke waterbeweging te veroorzaken



Verplichting de stuurboordszijde van het vaarwater te houden



Verboden te ankeren en af te meren



Verboden voor zeilschepen



Marifoonkanaal voor nautische informatie, bijvoorbeeld kanaal 18



Verplichting vóór het bord stil te houden onder bepaalde omstandigheden



Verplichting bijzonder op te letten



Beperkte doorvaarthoogte in meters



In-, uit- of doorvaren verboden



Ontmoeten en voorbijlopen verboden



Wachtplaats kleine schepen

Fries voor beginners

Friezen vinden het leuk om in hun eigen taal aangesproken te worden. Daarom een paar handige zinnen en woorden op een rijtje.

Goeie, ik bin ... en ik kom fan ...

Goedendag, ik ben ... en ik kom uit ...

Mei ik dy wat freegje?

Mag ik jou iets vragen?

Witsto wêr't in restaurant/winkel/pinautomaat/húske is?

Weet jij waar een restaurant/winkel/pinautomaat/wc is?

Wolkom	Welkom
Oant sjen	Tot ziens
Asjebleaft	Alsjeblieft
Noflike dei	Fijne dag
Tige tank	Dankjewel
Mienskip	Samenleving
Stjoerboard	Stuurboord (= rechts)
Bakboard	Bakboord (= links)
Brêge	Brug
Brêgewipper	Brugwachter
Fakânsje	Vakantie
Sinne	Zon
Ferdivedaasje	Vermaak



Meer weten over Fryslân, de Friezen en het Fries? Download dan de app **Taal fan it hert** (via de App Store en Google Play).



Meer informatie over de wimpel en varen in Friesland vind je op www.marrekrite.frl/wimpel en www.friesland.nl/watersport

“Opgeruimd vaart netjes”

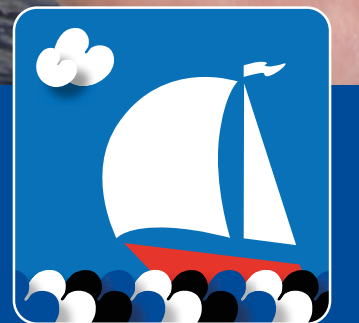
Help ook mee om zwerfafval uit het water te vissen! In 1979 en 1985 werd dat gedaan onder de noemer ‘Friese meren, frisse meren’. De schoonmaakactie die toen voor minder vervuiling op het water moest zorgen wordt nieuw leven ingeblazen.

Bij aankoop van een Marrekritewimpel bij Recreatieschap Marrekrite ontvangt iedere waterrecreant vanaf 1 januari een Opgeruimd Vaart Netjes-vuilniszak, om bij te kunnen dragen aan schoon vaarwater.

De vuilniszakkenactie is een initiatief van Visit Friesland, Recreatieschap Marrekrite en de Friese regiomarketing-organisaties, Waterland van Friesland, Het Andere Friesland, Land in Friesland en Geïnspireerd door een Oude Zee.



Varen in Fryslân?
Ontdek de gratis app Watersport!





Sportvissen in Fryslân

In Fryslân zijn veel mooie visplekken. Met ruim 17.000 hectare viswater biedt Fryslân volop ruimte voor elke vorm van hengelsport. Maar voordat je gaat vissen heb je wel een VISpas nodig. Heb je die niet, dan kun je bij de VVV's of hengelsportwinkels in Fryslân ook een weekvergunning kopen. Wil je weten waar je mag vissen en welke visvoorzieningen er zijn, kijk dan op www.visplanner.nl of download de app.

www.visseninriesland.nl



Colofon

Redactie en vormgeving: Provincie Fryslân, Postbus 20120, 8900 HM Leeuwarden, provincie@fryslan.frl

Fotografie: Hoge Noorden, Merk Fryslân en Provincie Fryslân | **Druk:** Rekladruk, Gytsjerk, 26.000 exemplaren

Niets uit deze uitgave mag worden overgenomen, gekopieerd of vermenigvuldigd op welke wijze dan ook, zonder schriftelijke toestemming van de Provincie Fryslân.

© Provincie Fryslân 2021

Belangrijke telefoonnummers

Algemeen alarmnummer:	112
GGD Fryslân:	088 - 229 92 22
Centrale Meldpost IJsselmeergebied:	088 - 797 33 00
Milieualarmnummer:	058 - 212 24 22
(Water)Politie:	0900 - 8844
Provincie Fryslân (algemeen):	058 - 292 59 25
Provincie Fryslân (vaarwegtelefoon):	058 - 292 58 88
Zwemwatertelefoon:	058 - 292 56 50
Recreatieschap Marrekrite:	058 - 212 85 81
Sportvisserij Fryslân:	0566 - 62 44 55
Wetterskip Fryslân:	058 - 292 22 22

Belangrijke websites

Bedieningstijden bruggen en sluisen:	www.fryslan.frl/bedieningstijden
Zwemwaterlocaties:	www.zwemwater.nl
Alles over veilig varen:	www.varendoejesamen.nl
Scheepvaartberichten:	www.vaarweginformatie.nl
Recreatieschap Marrekrite:	www.marrekrite.frl
Sportvisserij Fryslân:	www.visseninfriesland.nl
Provincie Fryslân:	www.fryslan.frl

Twitter

Scheepvaartberichten Provincie Fryslân: @ScheepvaartFRL
Waterpolitie Noord-Nederland: @toezichttewater

Watersport app

Speciaal voor zeilers, vaarders en zwemmers in Fryslân is er een Watersport-app. Hiermee heb je altijd de actuele informatie bij de hand. Gratis te downloaden voor iOS en Android. Of check www.fryslan.frl/watersport



Ontdek de app Watersport
Altijd actuele informatie op het water!
Gratis beschikbaar voor iOS en Android.



Friese Waddeneilanden

Vlieland



Terschelling



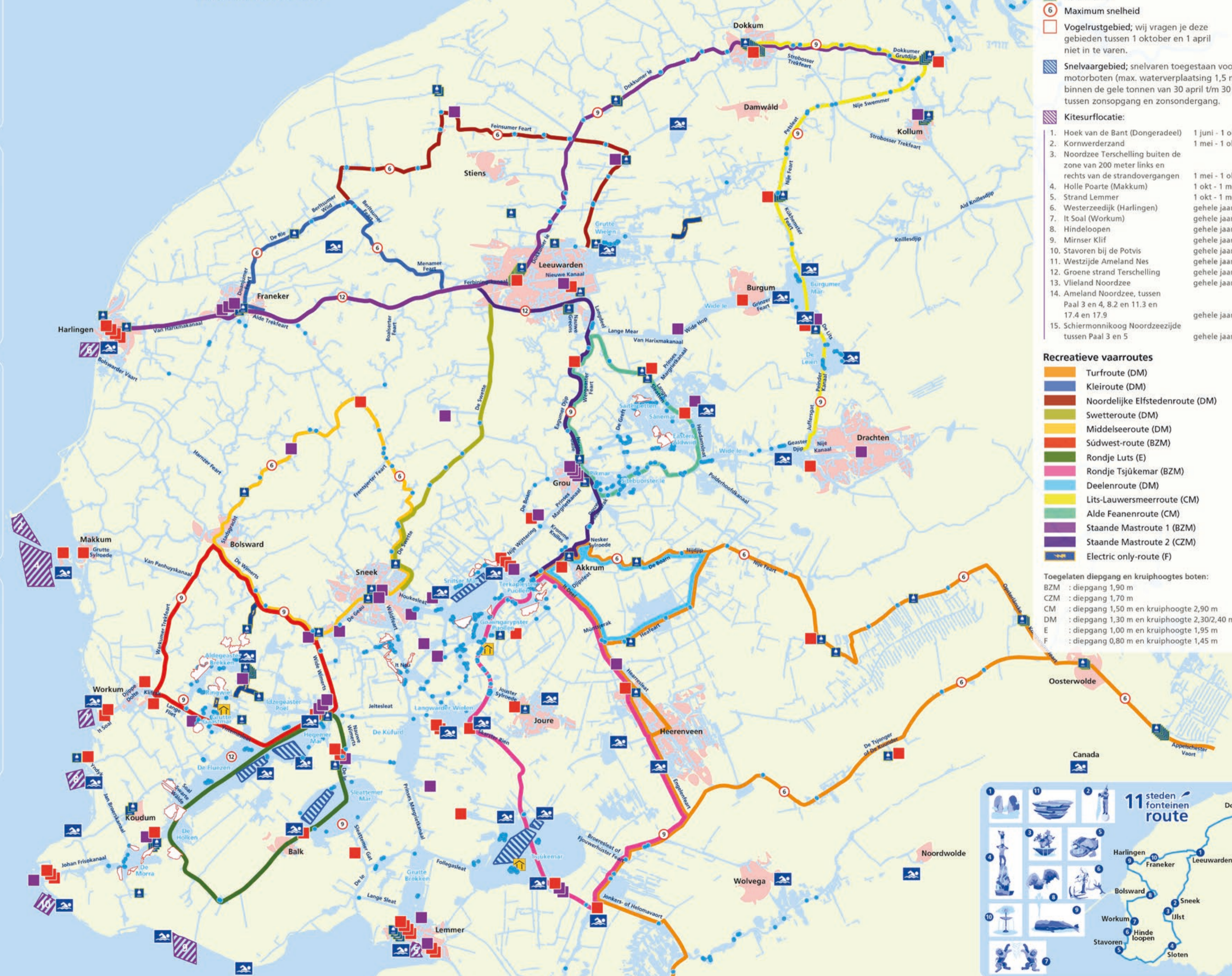
Ameland



Schiermonnikoog



Waddenzee



Legenda

- Aanlegplaats Marrekrite
- Zwemwater
- Vuilwaterstation
- alleen toiletwater
- toiletwater en afgewater
- Húske
- Oplaadpunt
- Maximum snelheid
- Vogelrustgebied; wij vragen je deze gebieden tussen 1 oktober en 1 april niet in te varen.
- Snelvaargebied; snelvaren toegestaan voor motorboten (max. waterverplaatsing 1,5 m³) binnen de gele tonnen van 30 april t/m 30 sept. tussen zonsopgang en zonsondergang.

- Kitesurflocatie:**
1. Hoek van de Bant (Dongeradeel) 1 juni - 1 okt
 2. Kornwerderzand 1 mei - 1 okt
 3. Noordzee Terschelling buiten de zone van 200 meter links en rechts van de strandovergangen 1 mei - 1 okt
 4. Holle Poarte (Makkum) 1 okt - 1 mei
 5. Strand Lemmer 1 okt - 1 mei
 6. Westerzeedijk (Harlingen) gehele jaar
 7. It Soal (Workum) gehele jaar
 8. Hindeloopen gehele jaar
 9. Mirnser Klif gehele jaar
 10. Stavoren bij de Potvis gehele jaar
 11. Westzijde Ameland Nes gehele jaar
 12. Groene strand Terschelling gehele jaar
 13. Vlieland Noordzee gehele jaar
 14. Ameland Noordzee, tussen Paal 3 en 4, 8.2 en 11.3 en 17.4 en 17.9 gehele jaar
 15. Schiermonnikoog Noordzeedijk tussen Paal 3 en 5 gehele jaar

- Recreatieve vaarroutes**
- Turfroute (DM)
 - Kleiroute (DM)
 - Noordelijke Elfstedenroute (DM)
 - Swetteroute (DM)
 - Middelseeroute (DM)
 - Súdwest-route (BZM)
 - Rondje Luts (E)
 - Rondje Tsjúkemar (BZM)
 - Deelenroute (DM)
 - Lits-Lauwersmeerroute (CM)
 - Alde Feanenroute (CM)
 - Staande Mastroute 1 (BZM)
 - Staande Mastroute 2 (CZM)
 - Electric only-route (F)

Toegelaten diepgang en kruiphoogtes boten:

- BZM : diepgang 1,90 m
- CZM : diepgang 1,70 m
- CM : diepgang 1,50 m en kruiphoogte 2,90 m
- DM : diepgang 1,30 m en kruiphoogte 2,30/2,40 m
- E : diepgang 1,00 m en kruiphoogte 1,95 m
- F : diepgang 0,80 m en kruiphoogte 1,45 m

