

INTRODUCTIE GRENSREGIO NOARDWEST FRYSLÂN  
(HARLINGEN, LEEUWARDEN (EXCLUSIEF STAD) EN WAADHOEKE)

# PROLOOG VAN SMALLE TERP NAAR BREDE WELVAART

NOARDWEST  
FRYSLÂN:  
IN NIJE TIID







foto: Hans Peter Föllmi



VAN SMALLE  
TERP NAAR  
BREDE  
WELVAART



4

---

# NOARDWEST FRYSLÂN IN NIJE TIID

---

## INHOUD

### 07 / INLEIDING

- 09 / Kenmerken
- 10 / Eerste deel
- 11 / Tweede deel
- 13 / Derde deel

### 14 / BEDREIGINGEN: STILSTAND EN ACHTERUIGANG

- 14 / Demografie: Vergrijzing en ontgroening
- 14 / Economie: Onvervulde banen en werkloosheid
- 14 / Mobiliteit en digitale snelweg
- 15 / Brede welvaart: Leefbaarheid en gezondheid
- 15 / Landschap en landbouw: Klimaatverandering, bodemdaling en verzilting
- 15 / Ontwikkeling in twee tempo's

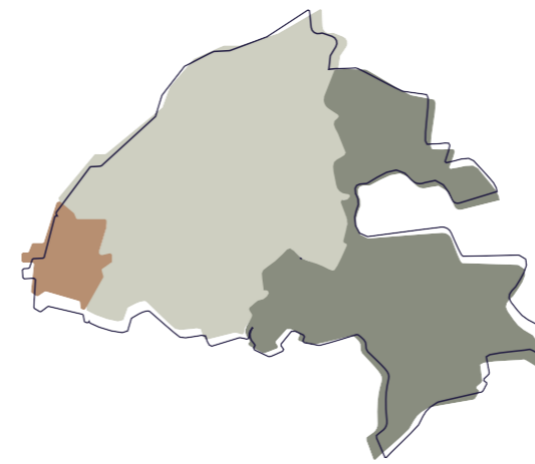
### 16 / KANSEN: NEGEN FACTOREN VAN GEWICHT

- 17 / Factor 1. Vijfsterren landbouw
  - 18 / Factor 2. Nieuwe, circulaire en houdbare economie
  - 20 / Factor 3. Wonen
  - 22 / Factor 4. Water
  - 23 / Factor 5. Ticket to ride: bereikbaarheid
  - 23 / Factor 6. Energie
  - 24 / Factor 7. Toerisme
  - 26 / Factor 8. Zorg
  - 26 / Factor 9. Samenwerking
- 5



# WE KUNNEN HET ONS NIET PERMITTEREN PESSIMISTISCH TE ZIJN

Phillipp Blom | historicus en publicist -  
auteur van o.a. Het Grote Wereldtoneel



## NOARDWEST FRYSLÂN IN NIJE TIID



### ELKE DAG VRAGEN WE ONZELF OPNIEUW:

- Wat voor voorouders willen wij zijn?
- Welke stappen moeten we nu nemen om onze regio bestendig door te geven?
- Hoe buigen we onze zorgen over ontvolking, de stijging van de zee en het uitputten van de aarde om naar oplossingen?
- Hoe realiseren we die oplossingen in samenhang als het gaat om brede welvaart, vestigingsfactoren, watervraagstukken en nieuwe kansen voor ons landschap en onze gemeenschap?
- Wie zijn de nieuwe verhalenmakers, landmakers en matchmakers?

Voor u ligt Noardwest Fryslân: in nije tiid. Een nuchter verhaal over een bijzonder gebied met grote kwaliteiten en een rijke historie. En een gebied met veel kenmerken van een grensregio: uiterst noordelijk gelegen met als grens de zee.

Deze regio is een vindplaats voor de antwoorden op de urgente vragen van morgen over de bouw van een robuust landschap, een duurzame economie en een veerkrachtige gemeenschap. Die antwoorden moeten gevonden worden, want na gouden jaren beleven we dreigende scenario's voor mens en natuur. Kunnen we straks nog wonen, werken, sporten, leren, muziek maken en elkaar ontmoeten in onze dorpen en straten? Of is zonder handelen de vrije val ingezet vanwege de kwetsbare ligging en de grote sociaal-economische bedreigingen?

Deze regio is ook een vindplaats voor de antwoorden op de urgente landelijke opgaven. Lokale betrokkenheid bij die opgaven is daarbij keihard nodig. Er worden immers geen resultaten geboekt als we oplossingen zoeken over de hoofden van mensen heen. De regio is daarbij een uniek platform omdat we dicht bij onze inwoners staan.

In dit verhaal kijken we door historisch glas in lood naar de nabije en verre toekomst. We gebruiken het model van negen gewichten van onze voorouder Eise Eisinga om een nieuw planetarium te bouwen waarmee we twee eeuwen vooruit kunnen. Daarbij kunnen we het ons niet permitteren pessimistisch te zijn, maar vragen we ons elke dag opnieuw:

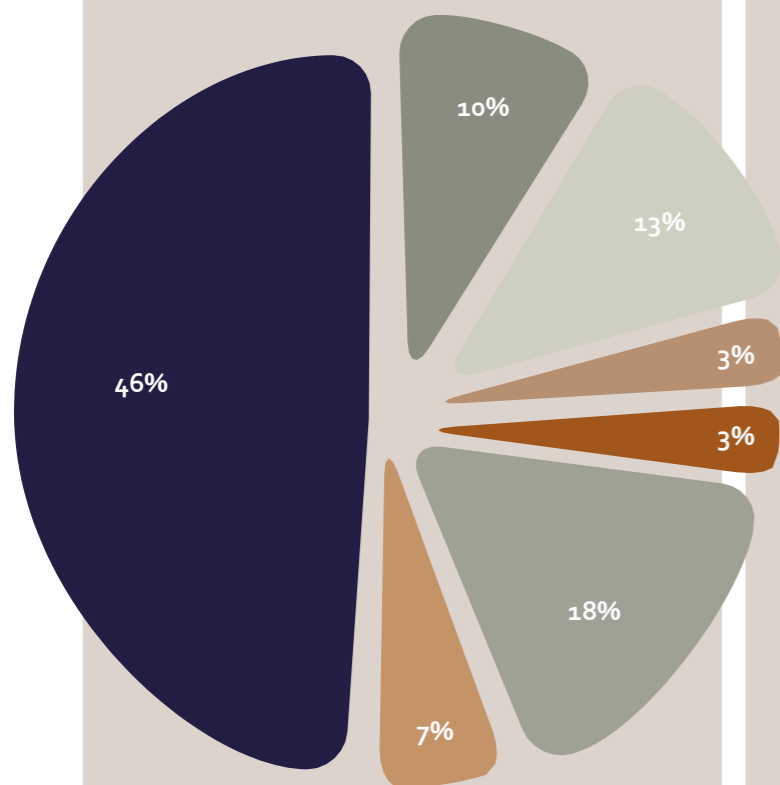
Met de antwoorden op deze vragen weigeren we het woord crisis te noteren en schrijven we een nieuw verhaal voor onze regio en daarmee voor Nederland en Europa. Op 25 mei 2021 publiceerde het Fries Sociaal Planbureau een helder, maar ook zorgwekkend artikel met de kop: 'Regio Noardwest Fryslân: inwoners tevreden, maar economisch kwetsbaar.' De Friese paradox komt in Noardwest Fryslân nog iets duidelijker naar voren.

De paradox houdt in dat de regio op een aantal sociale aspecten flink boven het Nederlands gemiddelde scoort en zelfs iets boven het Friese gemiddelde: vrijwilligerswerk, het onderling vertrouwen, de sociale contacten en tevredenheid met het leven. Op economische aspecten zoals inkomen, bruto binnenlands product en het opleidingsniveau zijn de uitkomsten voor Noardwest Fryslân lager dan provinciaal én landelijk het geval is.

Volgens historicus en publicist Phillipp Blom hebben we nieuwe verhalen nodig. Een nieuw toneel. Een nieuwe visie op hoe we met elkaar leven en wie we met elkaar willen zijn. Een wenkend perspectief op hoe we ons verhouden tot de natuur, omgaan met crises en nieuwe kansen scheppen voor hen die nu en straks te gast zijn in dit schitterende lân.

## VERDELING BEDRIJFSSECTOREN

BRP totaal: € 1,45 miljard, als volgt verdeeld over de sectoren:



Agrifood	10%
Maritiem Cluster	13%
Schone energie	3%
Toerisme en recreatie	3%
Maakindustrie	18%
Bouw	7%
Overig	46%

Sector Overig	Toegevoegde Waarde
Zakelijke dienstverlening	€ 175 miljoen
Zorg	€ 123 miljoen
Detailhandel	€ 121 miljoen
Onderwijs	€ 78 miljoen
Overheid	€ 74 miljoen
ICT	€ 20 miljoen
Financiële dienstverlening	€ 13 miljoen
Overig	€ 40 miljoen

## NOARDWEST FRYSLÂN IN CIJFERS

Gemeente Harlingen, Leeuwarden (exclusief stad) en Waadhoeke

Totaal aantal bedrijven	6.000
Aantal banen	23.500

95% van de bedrijven heeft minder dan 10 werknemers

BRP per inwoner	
Regio Noardwest Fryslân	€ 22.500
Fryslân	€ 30.000
Nederland	€ 45.000



## KENMERKEN

## HET VERHAAL VAN NOARDWEST FRYSLÂN IS WAT ONS BETREFT EEN DRIELUIK

Bestuurders Noardwest Fryslân

Hoe ziet ons land er dan nu uit? Noardwest Fryslân kent veel platteland en veel mooie dorpen. Het kenmerkende landschap en de cultuurhistorie met de Waddenzeekust maken de streek leefbaar en bieden kansen voor toerisme. Noardwest Fryslân is trots op zijn meertaligheid. In deze regio wordt zowel het Nederlands als het Frysk, het Bildts, het Harlinges, het Liwwadders én het Franekers gesproken. We kennen het grote belang van meertaligheid: het geeft identiteit, verbindt en heeft een positieve invloed op de algemene (taal)ontwikkeling van kinderen.

Harlingen en Franeker zijn op het platteland van de streek de twee steden en dragende kernen op het gebied van zorg, wonen, scholen en economie. Harlingen heeft een zeehaven en is de toegangspoort van Fryslân via het Wad. Daarnaast zijn St.- Annaparochie en Stiens grotere kernen met een bovenlokale functie. Bij dit verhaal sluiten we aan bij het DNA van dit gebied. Daarom zijn de gemeenten Harlingen en Waadhoeke in zijn geheel opgenomen als onderdeel van de regio, maar laten we de stad Leeuwarden er nu vooralsnog buiten, evenals het zuidoostelijke gebied binnen de gemeente Leeuwarden (Grou en omstreken) die meer van hun DNA deelt met de daar aangrenzende gebieden.

Stad en platteland zijn nauw met elkaar verweven op een unieke wijze. Vanuit een bruisend centrum met alle voorzieningen en reuring sta je binnen tien minuten rijden in de landerijen tussen de koeien.

Leeuwarden heeft een belangrijke werkgelegenheidsfunctie voor de hele streek. Ook grootschalige onderwijs- en zorgvoorzieningen waar de inwoners van de streek gebruik van maken, zijn gevestigd

in Leeuwarden. De stad en gemeente vormen een belangrijke OV-verbinding met de Randstad en de innovatieve en ondernemende centra op het gebied van watertechnologie en landbouw hebben een directe link met de living labs in de regio.

Er zijn bijzondere plaatsen met oude binnensteden. Het Bildt kent een eigen cultuur en bijzondere geschiedenis van inpolderaars.

De landbouw heeft in de streek een vooraanstaande rol: naast veeteelt gaat het ook om akkerbouw (pootaardappelen) en tuinbouw (kassen). De streek kent daarnaast een stevige basis in de industrie. De streek heeft een onmiskenbare relatie met water. Dan gaat het aan de ene kant om de ligging aan de Waddenzee. Harlingen heeft een sterke havenfunctie (handelshaven, industrie, scheepsbouw, visserij en toerisme). Aan de andere kant gaat het om de vele meren, vaarten en kanalen die belangrijk zijn voor beroepsvaart en recreatie. Noardwest is een 'blauw-groene' streek, waar belangrijke opgaven liggen rond klimaatverandering, duurzame landbouw, toekomstbestendig waterbeheer, weidevogelbeheer, en de gevolgen van bodemdaling door delfstoffenwinning.

Zoals Noardwest Fryslân jarenlang een verzamel- en vindplaats is geweest voor boeren, edelsmeders, vissers, handelaren en vele anderen, zo kan de regio de komende jaren een vindplaats zijn voor de antwoorden op urgente en allesbepalende vraagstukken. Voor onze bêrn en bêrnsbêrn, voor Friezen, Nederlanders en de Europeanen die net als wij dóór willen met ons schitterende lânskip, mienskip en erfskip. Deze regio verdient een rijke geschiedenis én rijke toekomst.

2

## EERSTE DEEL

1

In de Gouden Eeuw was onze regio één van de drukst bewoonde gebieden in Noordelijk Europa. In de periode die eraan voorafging was Leeuwarden uitgegroeid tot de hoofd- en hofstad van Fryslân, Harlingen tot de belangrijkste haven- en industriestad, terwijl Franeker dankzij de tweede universiteit 1585 van Nederland het intellectuele centrum was.

In de monding van de voormalige Middellzee was in 1505 met de inpoldering van het Bildt de meest succesvolle bedijking in de Nederlanden op dat moment voltooid. Samen met de andere grietenijen bloeide dit gebied als akkerbouwgebied (aanvankelijk graan, later aardappelen) naast de veeteelt die op de wat meer landinwaarts gelegen zwaardere klei als leverancier van boter en kaas floreerde. De oogsttijd in de akkerbouw en het melken in de veeteelt trokken eeuwenlang elk jaar duizenden seizoensarbeiders tot ver uit het Westfaalse achterland. Tegelijk bood de landbouw met de industrie werk aan talloze landarbeiders.

De Harlingervaart tussen Harlingen en Leeuwarden (in 1646 van een trekschuitdienst voorzien) vormde de 'Centrale As' van die tijd. Hierlangs concentreerden zich de nijverheden van die tijd: talloze industriemolens naast vele tichel- en panwerken, scheepshellingen, kalkbranderijen en huidenbewerking. In Harlingen en zijn buitenbuurten, toentertijd niet alleen dé haven van Noord-Nederland en zetel van de Admiraliteit, maar ook de grootste industriestad, bloeide de zelfstandige rederij, de zoutziederij, grof- en fijnkeramiek en het luxe ambacht (goud- en zilversmeden, glaswerk).

De wellicht meest veelzijdige geleerde die ons land ooit voorbracht, Petrus Camper, doceerde aan de Franeker universiteit, woonde nabij die stad, was gehuwd met een Harlinger burgemeestersdochter en had een politiek en intellectueel netwerk dat nagenoeg het gehele kustgebied van de Republiek, van 's-Gravenhage tot Groningen omspande. Aan dit intellectuele klimaat werd verder bijgedragen door autodidacten als Eise Eisinga, die te Franeker vanaf 1774 zijn wereldberoemde Planetarium bouwde en de amateur-astronoom Arjen Roelofs uit Hijum.

Begin 1500 floreerde de landbouw (akkerbouw en veeteelt) in Noardwest Fryslân.

## TWEEDE DEEL

Aan de bloei kwam tegen het slot van de achttiende eeuw, in 1811 met het verlies van de Franeker Academie, maar vooral en meer nog na 1860 een eind. Door de opening van het Noordzeekanaal verschoof de oriëntatie van Amsterdam van de Zuiderzee naar de Noordzee. Noardwest-Fryslân kwam afzijdig te liggen van de grote Europese handelstromen en afzetmarkten. De vanouds belangrijke industrieën als de zoutziederijen en de steenfabrieken legden het af tegen hun moderniserende concurrenten in Twente en het rivierengebied. De in 1878 ingezette grote landbouwcrisis trof Noardwest Fryslân veruit het hardst.

IN DE JAREN DAARNA WAS NERGENS DE EMIGRATIE ZO GROOT ALS VANUIT NOARDWEST FRYSLÂN.

Van 1860 tot 2010 liep het aandeel van de bevolking van dit gebied in de totale Friese bevolking terug van 18,8% in het eerstgenoemde jaar naar 11,3% in het laatste jaar. De relatieve achteruitgang had als positief neveneffect dat er veel fraais op het gebied van landschap- en stedenschoon bewaard bleef in Noardwest Fryslân, dat op dit punt bovendien profiteert van zijn ligging aan de natuurlijke Waddenzee en haar eilanden als ook van de aanwezigheid en nabijheid van de Friese meren.

Daarnaast heeft de landbouw een stevige basis en zeer hoge kwaliteit, onder andere in de melkveehouderij (zuivel), de (glas)tuinbouw en de teelt van pootaardappelen. Alle drie kunnen bogen op een lange traditie: de veeteelt tot in de oudheid, de tuinbouw tot in de late middeleeuwen (Berlikum) en de pootaardappelteelt tot de late 18e eeuw.

ECHTER, DE UITDAGINGEN EN BEDREIGINGEN VOOR DE TOEKOMST ZIJN GROOT.

Investeren is van belang om het tij te keren!

Nu nog is er sprake van een korte opleving en de trek van stedelingen naar betaalbare huizen in de regio, maar zodra de woningmarkt in de Randstad en daarbuiten is afgekoeld, zal Noardwest daar direct de effecten van ondervinden en zonder beleid en investeringen verworpen tot een regio vol kansen die onbenut bleven.

Want wat gebeurt er als alle overheden hier niét investeren? **Een problematische vergrijzing en ontgroening, een zeer kwetsbare economie, afname van de beroepsbevolking, verzilting, bodemdaling, een afnemende biodiversiteit, leegstand en verpaupering, een laag opleidingsniveau, weinig bekendheid, een gebrek aan voorzieningen en een achterstand op het gebied van innovatie, export en productiviteit.** We zullen ze in dit verhaal uitgebreid beschrijven.

Zorg dichtbij is ook één van de grote opgaven van Nederland. Zonder het verbeteren van de sociaaleconomische structuur zal het in veel situaties onmogelijk zijn om leefbaarheid en zelfredzaamheid te behouden. De zorgkosten zullen stijgen en de Friese paradox zal in deze regio geen stand kunnen houden.

De zorgen over ondermijnende criminaliteit stijgen even hard. Als we niets doen, zullen de rafelranden van lage opleidingen, weinig verdienenvermogen, verpaupering en een gebrek aan sociale cohesie steeds grotere scheuren gaan vertonen in de maatschappij van Noardwest Fryslân.

Maar. **We kunnen het ons niet permitteren pessimistisch te zijn.** Niets doen is geen optie, dan belanden we in een worst case scenario. Het zou een eenzijdig en niet compleet verhaal opleveren. Onze voorouders, onze kleinkinderen en ons landschap verdienen een derde hoofdstuk.





## DE RIJKE WADDEN ALS WERELDERFGOED

Noardwest Fryslân in nije tiid.  
Jawis kinne we dat, yes we can.

We zijn een vijfsterren - landbouwgebied. We hebben onze rijke geschiedenis. Agrarische innovaties. Een steeds grotere vraag naar streekproducten. Bildstars en Eigenheimers. De zee en zilte teelt die roept. De rijke Wadden als werelderfgoed. Landelijke kernen met schilderachtige uitzichten. Ondernemers die nieuwe kansen zien, hun eigen Gouden Eeuw willen realiseren. Onontdekte sterrenhemels en stiltegebieden. Magnifieke stads - en dorpsgezichten. En bovendien, een bevolking met eigenschappen die ten tijde van een crisis geweldige kansen bieden: Trochsetters, sa eigenwiis as wat en net te benaud om hurd te wurkjen. Jawis kinne we dat, yes we can.

### 3

## DERDE DEEL

We hebben geen congestie, maar cohesie. De enige file staat voor het dorps huis waar mensen mee willen doen om er samen wat moois van te maken. We kennen betrokken bedrijven en burgers die elke dag door een schitterend landschap rijden om er het allerbeste van te maken. We bouwen boten, betrekken jongeren en zorgen voor de ander in nieuwe combinaties met toerisme en wellness.

We zijn nog altijd pioniers, voedselverbouwers, edelsmeders, mouw-opstropers en verschilmakers. Niet meer in de Gouden Eeuw, maar wel in de nieuwe Roaring Twenties. We hebben zoveel potentieel goud in handen. Het zou ons tot slechte voorouders maken als we deze kansen niet grijpen. De afgelopen jaren is ontzettend hard gewerkt door overheid, onderwijs en ondernemers om met elkaar te bouwen aan een nieuwe toekomst: een wenkend perspectief voor bestaande en nieuwe inwoners, een nieuw hoofdstuk in een rijke geschiedenis. Een nieuwe tijd, in nije tiid. De splitsing in tempo en kansen tussen de stad Leeuwarden en de ommelanden kan worden gekeerd. De

bestuurscultuur, de samenwerking en het bewustzijn dat we elkaar nodig hebben voor kwaliteit van leven en landschap is goed en groot.

We willen daarom met elkaar - met dit scenario en de bijbehorende boodschap aan het Rijk - dolgraag een hefboom inzetten op onze bestaande inspanningen. Daarmee maken we samen met regionale en nationale overheid niet alleen het verschil voor de huidige en toekomstige bevolking, maar kunnen we ook onze verantwoordelijkheid nemen in de grote woon - en werkopgaven van Nederland.

We schetsen een nuchter, maar bezielend scenario voor een regio waar het bevolkingsaantal daalt maar de brede welvaart stijgt. En daarmee het derde deel van ons verhaal:

**NOARDWEST FRYSLÂN  
IN NIJE TIID.**



# BEDREIGINGEN: STILSTAND EN ACHTERUITGANG

Wat als we de klokken niet met elkaar gelijkzetten?  
Als we géén nieuw hoofdstuk schrijven? Als we  
wegkijken van zowel de kansen als bedreigingen?  
Hieronder schetsen we de gevolgen voor bewoners,  
het landschap, de economie, de stad en het platteland.



## WAT ALS WE NIETS DOEN?

### DEMOGRAFIE: VERGRIJZING EN ONTGROENING

Veel van de uitdagingen waar de streek voor staat, hebben te maken met veranderingen in de bevolking. Noardwest Fryslân krijgt te maken met sterke vergrijzing en ontgroening; een deel van de gemeenten krijgt te maken met krimp. De bevolking zal meer

ouderen kennen en minder jongeren.

Het aandeel ouderen (65+) neemt tot 2030 in de meeste gemeenten in Noardwest Fryslân toe van tussen de 15-20% naar 25-30%; in gemeente Leeuwarden zelfs meer dan 30%. Het aandeel oudereouderen (75+; de groep die met name veel zorg vraagt = dubbele vergrijzing) neemt nog sterker toe. Het aantal jongeren (0-14 jaar) in de streek neemt af. Hetaantal schoolgaande kinderen (voortgezet en basisonderwijs) neemt daardoor ook af.

In de meeste gemeenten wordt een afname van rond de 20% verwacht tussen nu en 2030. De samenstelling van de huishoudens verandert daardoor ook: er zal bijvoorbeeld een toename zijn van het aantal eenpersoonshuishoudens. De bevolkingstrends hebben gevolgen voor de ontwikkeling van de vraag naar en het aanbod van wonen, zorg-, onderwijs- en andere voorzieningen.

### ECONOMIE: ONVERVULDE BANEN EN WERKLOOSHEID

Voor de arbeidsmarkt en economie hebben vergrijzing en ontgroening grote gevolgen. De beroepsbevolking daalt en er zal een groot tekort van goed opgeleide

jongeren ontstaan. Met ook het dalen van het niveau van voorzieningen belandt het vestigingsklimaat in een negatieve spiraal. Daarmee zullen ook de banen voor lager - of anders opgeleiden verdwijnen.

De prijzen van de woningen zullen - na eerst een korte opleving door interesse uit de Randstad - dalen, voor veel verouderde en verkrotte huizen zal geen belangstelling zijn. De kwaliteit van de omgeving zal hier mede door bepaald worden. Een verzameling van onbewoonde panden trekt dan in een neerwaartse spiraal door het landschap.

### MOBILITEIT EN DIGITALE SNELWEG

Door corona heeft remote werken een vlucht genomen en daarmee ook de interesse in wonen op het platteland. Een kans. Echter. Die kans moet niet overvleugeld worden door de bedreiging dat we in Noardwest Fryslân de digitale snelweg niet op orde hebben. Die state of the art infrastructuur ontbreekt.

Onrendabele investeringen vandaag, kunnen de zeer renderende investeringen van de toekomst zijn. Kenniswerkers, programmeurs, testers, mediamakers. Ze kunnen hun betaalbare huis, inspiratie en ontspanning vinden in deze regio als er geïnvesteerd wordt. Door het grote platteland, aanpassingen in het gemeentefonds, de veranderende bevolkingssamenstelling en andere ontwikkelingen wordt het steeds moeilijker voor gemeenten om voorzieningen in stand te houden. Bereikbaarheid van voorzieningen voor inwoners wordt steeds essentiëler. Openbaar vervoer is geen vanzelfsprekendheid meer. Niet rendabel, maar wel zeer nodig voor een groep mensen. De kansenongelijkheid van bewoners in de dorpen en buurtschappen ten opzichte van stadsbewoners op dit vlak, is zorgelijk.

### BREDE WELVAART: LEEFBAARHEID EN GEZONDHEID

De bevolkingsdaling op de lange termijn zal leiden tot een afnemend draagvlak voor voorzieningen in de dorpen en een verslechterende financiële positie van de gemeenten. Zij staan er door de recente bezuinigingen al niet goed voor.

Door de krimp hebben sommige kernen te maken met leegstand en verpaupering. Veelal betreft het particulier bezit en zijn de mogelijkheden om in te grijpen voor de gemeente beperkt. Gemeenten kunnen de verpaupering veelal niet alleen oppakken. Een gezamenlijke lobby met betrekking tot dit thema is wenselijk.

De verhouding tussen mensen die zorg en aandacht behoeven en mensen die dat professioneel danwel vrijwillig kunnen bieden, raakt danig uit balans. Zorg bij de mensen, sociale cohesie en de mienskip als voorliggend veld en preventie om mensen langer en gezonder thuis te laten wonen, zal niet meer houdbaar zijn. Woningen zullen moeilijk verkoopbaar zijn, waardoor mensen zich gedwongen zullen voelen zich ongezond en eenzaam zelf te moeten redden.

Van ouderen en mensen met (geestelijke) beperkingen wordt verwacht dat zij zo lang als mogelijk zelfstandig in hun eigen woning blijven wonen. De hulp die ze nodig hebben, komt primair van de directe omgeving (niet zijnde overheid, maar familie, burens, vrienden en vrijwilligers) en voor hun natjes en droogjes wordt verwacht dat zij hiervoor voorzieningen in de directe omgeving kennen. Deze regio heeft de gevaarlijke cocktail dat door een toenemende vergrijzing, afnemende mobiliteit en het wegvallen van voorzieningen, juist dat principe steeds meer onder druk komt te staan. Daarnaast ervaren we in toenemende mate de gevolgen van ondermijning: de haven van Harlingen en het platteland van Noardwest Fryslân zijn aantrekkelijk voor de georganiseer-

de criminaliteit. Deze criminaliteit ondermijnt het lokale gezag, verslechtert veiligheid en leefbaarheid en levert schade op voor ondernemers.

### LANDSCHAP EN LANDBOUW: KLIMAATVERANDERING, BODEMDALING EN VERZILTING

De ooit zo rijke grond en het voorheen bio diverse landschap zullen zonder gezamenlijke interventies beslist niet meer terugkomen. Bodemdaling, uitputting van de grond, uitstoot van schadelijke stoffen en afvalstromen, clusterbuien en verzilting vormen grote bedreigingen voor het überhaupt kunnen wonen en werken in dit gebied, evenals voor het natuurlijk systeem in al haar facetten. Gescheurde muren en verlaten graslanden kunnen nu nog worden in gezamenlijkheid worden aangepakt en omgeturnd tot kansen en leefbare settings waarin innovatieve landbouw en visionair waterbeheer kunnen zorgen voor een ommekeer.

De ideeën zijn er, het lef is er, de pioniersmentaliteit is nog niet weg. Echter, het vergt een gezamenlijke investering om met elkaar boven het maaiveld uit te komen en een allesbepalende koers voor het landschap en haar bewoners in te zetten.

### ONTWIKKELING IN TWEE TEMPO'S

De negatieve ontwikkelingen zoals in dit hoofdstuk beschreven, zullen veelal plaatsvinden in het landelijk gebied. De groei vindt plaats in het stedelijk gebied, waardoor er twee tempo's en een grote tweedeling zullen ontstaan. De nu nog logische verbindingen en samenwerkingen tussen stad en platteland zullen onder grote druk komen te staan. Ook binnen de steden zelf is overigens de ontwikkeling in twee tempo's te herkennen.



Wat gebeurt er als we wél van onze terp af komen? In samenwerking met het Rijk, provincie en gemeenten in deze regio streven we naar een bestendige regio die de tand des tijds aan kan, waarbij we onze aloude kwaliteiten combineren met nieuwe ambities en energie? Daarbij is het wereldberoemde planetarium van Eise Eisinga ons lichtend voorbeeld. Met negen gewichten bouwen we een duurzaam systeem, waarbij alle genoemde factoren onlosmakelijk met elkaar verbonden zijn en we de komende twee eeuwen vooruit kunnen als regio. Hierbij schetsen we per factor van gewicht de analyse en ambities.

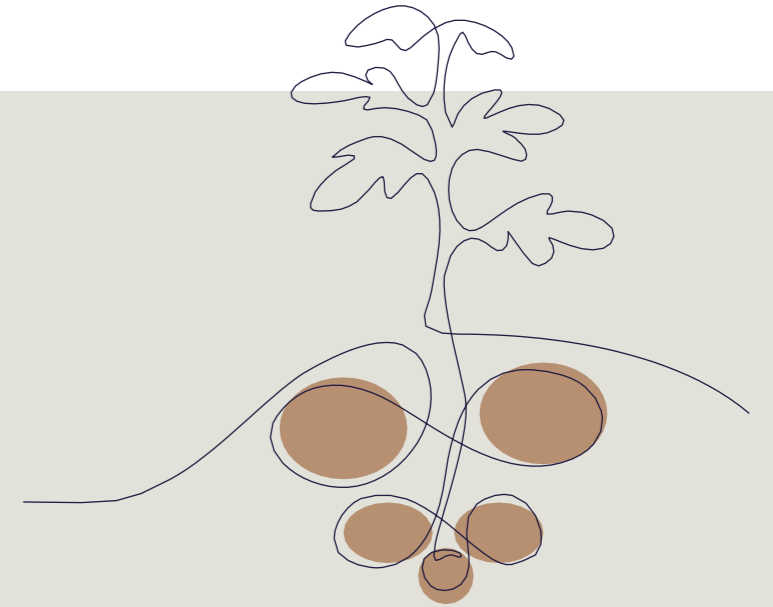
## KANSEN: NEGEN FACTOREN VAN GEWICHT

16



foto: Hans Peter Föllmi

## FACTOR 1 VIJFSTERREN LANDBOUW



### Analyse

Ruimte staat in Nederland onder druk. Landbouwgebied wordt vanuit drie kanten bekeken. Landbouw, natuur, energie-opwekking en ook projectontwikkelaars duiken op waardevolle grond. In deze regio hebben we de ruimte - letterlijk en figuurlijk - om duurzame en houdbare keuzes te maken en met vijfsterren- landbouw zelfs kwaliteit en biodiversiteit toe te voegen. Onze kennis hierover is niet enkel aan Noardwest Fryslân behouden, maar kunnen we delen met andere regio's in hun zoektocht naar een nieuwe balans.

De komende jaren zal in Nederland landbouwgrond verloren gaan vanwege andere opgaven als woningbouw en natuur. In Noardwest Fryslân moet de focus gaan liggen op het toekomstbestendig maken en houden van de landbouw.

Grote uitdagingen waar de streek voor staat zijn de opgaven die ontstaan door bodemdaling, de Kaderrichtlijn Water, en de ontwikkelmogelijkheden voor de landbouw. Die hangen sterk samen met het inrichten van een toekomstbestendig watersysteembeheer. Projecten op het gebied van de Kaderrichtlijnwater en vismigratie tussen Waddenzee en de Friese wateren bieden perspectief voor een ecologisch duurzaam waterbeheer in het gebied. Ook projecten op het gebied van voldoende zoetwater bieden kansen om een toekomstbestendig watersysteem te creëren.

Er liggen kansen voor duurzame landbouwprojecten in het kader van het Deltaplan Agrarisch Waterbeheer. Een voorbeeld uit de streek van hoe met groen-blauwe opgaven kan worden ongegaan is Kening fan 'e greide, waarbij landbouw, natuur en plattelandsontwikkeling - interdisciplinair - samengaan. Met de innovaties die plaatsvinden op Nij Bosma Zathe, in de goed vertegenwoordigde glastuinbouw

en in het project Waddenglas laten we zien hoe innovatief bodem- en waterbeheer, aquacultuur en teelt van de toekomst er uit zien. Met Leeuwarden als Capital of Water vinden op de Watercampus tal van uitvindingen en testen plaats die deze regio het middelpunt van blauwe vernieuwing maakt.

Door te investeren, pilots en testfasen op te schalen naar een nieuwe werkwijze in het complete gebied als living lab, maken we Noardwest Fryslân kansrijk en bieden we nieuwe kennis en kansen voor de landbouwsector in Nederland. Zowel voor praktisch opgeleiden als theoretisch opgeleiden en ondernemers wordt en blijft de regio daarmee aantrekkelijk. Een plek om uit te vinden en elkaar te vinden op de route naar een duurzame en houdbare landbouw.

Circulaire landbouw biedt mogelijkheid om een nieuwe impuls te geven aan de stad-land verbindingen. In die relatie gaat het niet alleen om streekproducten van land naar stad te brengen, maar ook om het benutten van restproducten van de stad voor het land, zoals recycling en compostering voor bodemvruchtbaarheid van het land. Ook kan in samenwerking met waterzuivering fosfaat worden gewonnen voor bemesting. De stad-landverbinding in het perspectief van circulaire economie zetten is een interessante optie. Er ligt een uitdaging om lokale voedselketens te versterken en mensen (met name stedelingen) weer kennis te laten nemen van waar hun voedsel vandaan komt.

17





## FACTOR 2 NIEUWE, CIRCULAIRE EN HOUDBARE ECONOMIE

### Analyse

Bedrijvigheid kan worden gezien als de onderlegger voor regionale ontwikkeling. Alleen als er werk is, blijft de regio aantrekkelijk om te wonen. De economie wordt gekenmerkt door een hoog aandeel MKB, de ruggengraat van de economie en werkgelegenheid in de streek. Doorgaans kent dit MKB minder dan tien werknemers; het grootbedrijf (bedrijven met meer dan 100 werknemers) is nauwelijks aanwezig. Overigens is de kleinschaligheid niet iets specifiek voor Noardwest Fryslân; het geldt voor het mkb in

heel Noord-Nederland. Grote werkgevers zijn vooral te vinden bij de overheid en in de zorg.

De kernen Harlingen en Franeker zijn economisch dragende kernen. Ook St.- Annaparochie en Stiens hebben een regionale centrumfunctie op het gebied van voorzieningen als winkels, cultuur en welzijn. Stiens, Dronrijp en Winsum zijn daarnaast bedrijvenconcentratiekernen. Een groot deel van de bewoners in Noardwest Fryslân werkt in Leeuwarden.

Hoewel de noordelijke economie zich tegenwoordig in ongeveer hetzelfde tempo ontwikkelt als in Nederland in het algemeen, is er nog altijd een achterstand in de economische dynamiek tussen Noardwest Fryslân en de rest van Nederland. De regionale economie kent een lagere arbeidsproductiviteit ten opzichte van het Nederlands gemiddelde. Het probleem daarvan is dat de concurrentiepositie daardoor slechter is.

Waar voorheen de streek door handel (inter)nationaal georiënteerd was, geldt nu over het algemeen dat bedrijven relatief minder sterk gericht zijn op

innovatie en export. Zo biedt de stuwende (= exporterende) bedrijvigheid in Noardwest Fryslân een kleiner aandeel in de werkgelegenheid dan in Nederland als geheel.

Demografische ontwikkelingen spelen hierin een belangrijke dreiging. Er zal voldoende personeel moeten zijn om bedrijven te houden dan wel te laten vestigen in Noardwest Fryslân. De streek zal de kansen voor sociaaleconomische ontwikkeling moeten grijpen. De sterke factoren van de streek, die het behoud en de vestiging van bedrijven in de streek mede bepalen (vestigingsfactoren), staan onder druk door globalisering en de trend naar meer kennis en innovatie.

Een belangrijke ontwikkellocatie is de haven van Harlingen. De kansen voor het cluster liggen natuurlijk in de sterke ligging van de haven naar de Waddenzee en de verbindingen met het achterland, maar ook in innovaties in o.a. de offshore en scheepsbouw, sterkere samenwerking tussen haven, Maritieme Academie en Water Campus Leeuwarden en evenementen als Visserijdagen en Tall Ship Races die de bekendheid van de sector vergroten. De traditie van kustvaart en winning en bewerking van grondstoffen wordt thans opgepakt in de industriehaven, waar innovatieve ontwikkelingen plaatsvinden op het gebied van de zoutwinning, het toerisme, scheepsbouw en afvalverwerking, waarbij met name de eerstgenoemde en laatstgenoemde activiteiten de samenleving tevens voor ecologische uitdagingen (m.n. bodemdaling, industriële activiteit op de grens van Werelderfgoed) stellen, maar ook de glastuinbouw in het aangrenzende gebied, waarvoor oplossingen en innovaties (moeten) worden ontwikkeld.

### Ambities

De gezamenlijke ambitie is om een regio te blijven waar economische vitaliteit, rust, ruimte en leefbaarheid in balans zijn. Hiervoor zijn door vergrijzing (vervanging) en economische groei (uitbreiding) nieuwe werknemers nodig, die gemiddeld hoger opgeleid zijn dan de huidige werknemers (maar er blijft behoefte aan middelbaar en lager opgeleid personeel). Dit kan gerealiseerd worden door behoud van talent, gekoppeld aan een beter woningaanbod, betere voorzieningen en een goede bereikbaarheid (fysiek en digitaal). Er zijn volop kansen voor groei en ontwikkeling van vitaliteit.

Bij het versterken van de economische structuur kijken we naar een economie door het oog van de brede welvaart. Dat doen we door innovatie en ondernemerschap te stimuleren, arbeidstalent aan te trekken en te behouden, het woon- en vestigingsklimaat te versterken en door slimmer samen te werken binnen en buiten de regio.

Een goed vestigingsklimaat is essentieel. Door het inrichten van o.a. een Maritieme Hub en Agrifood Hub kunnen samenwerkingen nog beter verzilverd worden en innovaties aangejaagd, zodat de arbeidsparticipatie wordt verhoogd en de uitstroom vermindert. Ook werkcarroussels, een gerichte acquisitiestrategie voor bedrijventerreinen en het uitbreiden van de onderwijsmogelijkheden aan de Academie van Franeker kan learning communities van wetenschappelijk onderzoek tot aan toegepaste praktische innovaties mogelijk maken. Regiomarketing en behoefteonderzoek zullen ook zeker een rol moeten spelen in bovenstaande, om goed te toetsen hoe men het woon- en vestigingsklimaat ervaart en hoe aan knoppen gedraaid kan worden.





## FACTOR 3 WONEN

### Analyse

Goed wonen is een basisbehoefte van mensen. Goed wonen is meer dan een dak boven het hoofd. Een prettige woning in een fijne woonomgeving vormt een belangrijke factor voor het welbevinden en het geluk van mensen. In dat opzicht draagt goed wonen wezenlijk bij aan de 'Brede Welvaart'. Niet voor niks zijn de mensen in onze regio erg tevreden (94%). Hiermee staan we in de top 3 van Nederland. Wonen heeft in onze regio twee gezichten.

Aan de ene kant zijn er kansen. Er is een steeds groter wordende behoefte naar rust en ruimte. Met onze serene Wadden als Werelderfgoed, groen tapijt van gras zo ver je kijken kunt, historische dorps- en stadsgezichten, bewoners die de tijd nemen voor elkaar en

de grote vraag naar ontspanning en nieuwe vormen van zorg, hebben we in Noordwest Fryslân ruimtelijk en sociaal goud in handen. Landelijke kernen bieden aantrekkelijke woon- en recreatiebestemmingen, bewoners en bedrijven zijn betrokken, de sociale cohesie is groot en het verenigingsleven rijk.

Met de nabijheid van Leeuwarden is er een compleet voorzieningenniveau en liggen er goede kansen voor een wisselwerking tussen stad en platteland. De streek profiteert bovendien – nog steeds – van zijn ligging aan de natuurrijke Waddenzee en haar eilanden, als ook de aanwezigheid en nabijheid van de Friese meren. De mogelijkheden voor recreatie – vooral rond en op het water – vormen een kans voor de regio.

Aan de andere kant is er verpaupering en verkrotting. Bewoners kampen met het niet courant kunnen maken van hun woning. Steeds meer huishoudens leven in energiearmoede; zij hebben een hoge energierekening, een slecht geïsoleerd huis en een laag inkomen. Als er niets gedaan wordt, zal deze achteruitgang beeldbepalend zijn voor sommige dorpen en buurtschappen en impact hebben op sociale cohesie, leefbaarheid en de ervaring van toeristen in het gebied.

### Ambities

Noord-Nederland wil een kwart van de nationale woningbouwopgave voor zijn rekening nemen. De provincies Groningen, Fryslân, Drenthe en Flevoland kunnen ongeveer 220.000 woningen extra bouwen boven op de plannen en afspraken die al bestaan. Daarvoor is het nodig dat er een snelle spoorverbinding met de Randstad komt, de Lelylijn, en dat bestaand spoor wordt verbeterd, zoals de Nedersaksenlijn en de IJmeerlijn.

Door te investeren in de infrastructuur verbetert het vestigingsklimaat en daarmee de economische positie. Niet alleen Noord-Nederland profiteert van deze economische groei, maar ook Nederland als geheel.

Met een aantal projecten willen we Noordwest Fryslân inrichten op die ambitie. Een voorbeeld van een concreet project is project Bildtdijken. Bij project Bildtdijken gaat het om renoveren van verwaarloosde woningen. De Bildtdijken vormen een waardevol cultuurhistorisch woongebied met een lengte van 14 km en ruim 500 woningen. Met het opwaarderen

van woningen zorgen we niet alleen voor courante stapels stenen, maar bovenal een aantrekkelijk en leefbaar gebied waar het loont om te investeren en voorzieningen aan te bieden. Ook willen we inzetten op kwaliteit van onze woningen en het levensloopbestendig maken en verduurzamen van de woningen. We willen dat inwoners langer thuis kunnen blijven wonen, maar willen ook dat ze op een prettige manier kunnen blijven wonen. Passend bij hun situatie. Vanuit de sociale inclusie kijken wat er in stenen nodig is om prettig te kunnen blijven wonen. Kijken vanuit (lange termijn) wensen en behoeften nodig is om iedereen mee te laten doen in de maatschappij. Alleen dan kunnen we de hoge tevredenheid van onze inwoners behouden en een bijdrage leveren aan de Brede Welvaart.

Voor het tegengaan van ondermijning is het nodig te investeren in samenwerking. Met alle betrokken overheidspartners willen we met een gezamenlijke aanpak beter zicht te krijgen op ondermijning. Denk daarbij aan de politie en het Openbaar Ministerie, maar ook de Belastingdienst en het lokaal bestuur.

Ook willen we met een aantal projecten de veiligheid tegen het water garanderen. Met bijvoorbeeld de versterking van de zeedijk tussen Koehool en Zurich is er een kans om met het gebied een mooi veilige zeedijk te maken: 'mei inoar soargje foar sterke diken dy't passe yn it lanskip'. Om een gebiedsplus op de dijkversterking te kunnen realiseren zou een externe financiële impuls voor mooie en impactvolle resultaten kunnen zorgen.



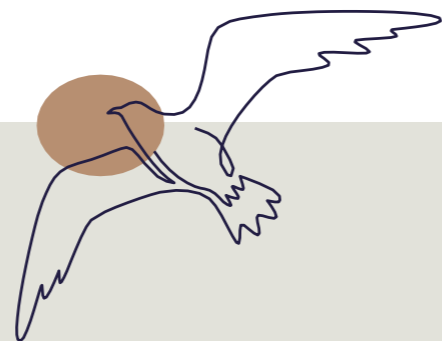
## FACTOR 4 WATER

### Analyse

De relatie met water is nog steeds duidelijk en onmiskenbaar aanwezig met de maritieme bedrijvigheid in de havenstad Harlingen en met de Waddenzee. Harlingen is nu de tweede zeehaven in Noord-Nederland naast Delfzijl/Eemshaven en is economisch belangrijk door de bedrijvigheid in onder meer de visserij, goederenvervoer en passagiersvervoer, en logistiek.

De Waddenzee is door UNESCO aangemerkt als Wereldnatuurerfgoed. Het Wad heeft een grote aantrekkingskracht op natuurliefhebbers en (andere) toeristen. De potentie van recreatie in relatie tot het Wad geeft nog volop kansen.

De invloed van water betreft ook verzilting via het grondwater/kwel dat zeer bepalend is voor de landbouwactiviteiten en de landschapsontwikkeling. Tot



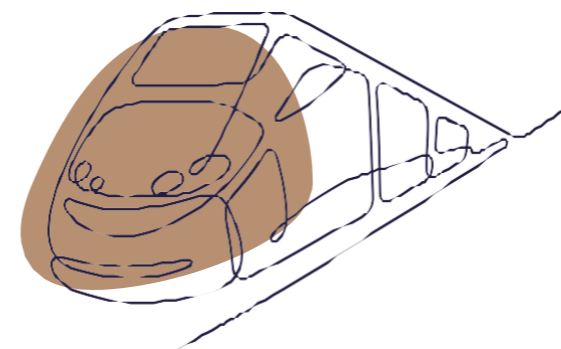
nu toe wordt deze verzilting tegengegaan door het doorspoelen met zoet water. Meer kennis van en over de verzilting kan bijdragen aan een meer toekomstige inrichting van het watersysteem. Waarbij de regio de een bijzondere groen-blauwe karakteristiek kan behouden of versterken. De aanwezigheid van delfstoffen en de bodemdaling, die door de delving daarvan ontstaat, heeft invloed op de ontwikkeling van het gebied en bepaalt ook het grondgebruik en het behoud van erfgoed en gebouwen.

### Ambities

Een van de noordelijke speerpunten is en blijft Waternet. Leeuwarden is een stad die zich met de Watercampus en Wetsus profileert als internationaal innovatiecentrum voor watertechnologie. Noordwest Fryslân kan op verschillende manieren profiteren van deze status. Het biedt kansen op werk voor met name hoogopgeleide jongeren uit de regio, maar biedt ook innovatiekansen voor de landbouwsector, bijvoorbeeld zilte teelten. In de lageregelegen delen van het gebied valt te denken aan de opgaaf in relatie tot klimaatverandering (en plaatselijk bodemdaling) en de buffering van toenemende en onregelmatige neerslaghoeveelheden. Met een grote vissersvloot in Harlingen kunnen we onze ogen niet sluiten voor de opgave waar de visserij voor staat om tot een duurzame, eventueel circulaire, sector transformeren. De vraagstukken die we daarbij tegenkomen zijn vergelijkbaar met die van de landbouw, te weten: hoe bied je vissers een perspectief op een andere werkwijze zonder eraan onderdoor te hoeven gaan? Welke verdienmodellen kunnen we ontwikkelen om de visserij duurzaam te maken en ondertussen de vissers ook hun brood op de plank te garanderen? We gaan deze uitdaging niet uit de weg en willen deelnemen aan de zoektocht de visserij een lonkend perspectief te bieden.

Voor het inrichten van pilots, onderzoeken en uiteindelijk het inrichten van een landschap waarin water ordent en ons naar nieuwe manieren van wonen, werken en recreëren dirigeert is een gezamenlijke inspanning van Rijk, Waterschappen, provincies en gemeenten nodig.

## FACTOR 5 TICKET TO RIDE: BEREIK- BAARHEID



### Analyse

Hoe vinden we onze weg naar en vanuit Noordwest Fryslân? Hoe zorgen we voor een goed vestigingsklimaat en optimale bereikbaarheid zodat we van een mentale grensregio een logische place to be worden? Goede onderlinge verbindingen en ontsluitingen naar de rest van Nederland zijn voorwaardelijk om het gebied aantrekkelijk en leefbaar te houden. Nu al staan zowel de fysieke verbindingen in het openbaar vervoer als de digitale infrastructuur onder druk. We hebben nieuwe vervoersconcepten nodig en een concurrerend digitaal netwerk.

Daarnaast is bereikbaarheid een belangrijke factor bij de vestigingsfactoren van bedrijven. In het bijzonder de bereikbaarheid voor zowel goederen- als passagiersvervoer van de zeehaven Harlingen is van belang voor de streek. Bereikbaarheid is ook belangrijk om Nederland als geheel bij elkaar te houden. Dat mensen uit de Randstad hier komen genieten van rust en ruimte en dat mensen uit Noordwest Fryslân komen genieten van de voorzieningen in de Randstad. En dat zonder dat we een dag in de trein moeten zitten.

### Ambities

Bereikbaarheid valt of staat met stabiliteit. Langs verschillende routes moeten bewoners en bedrijven zeker zijn van die stabiliteit. Met de ontwikkeling van de hubfunctie van Leeuwarden, de Lelylijn, een betere doorgang bij het Harinxmakanaal en verbeteringen op de OV-lijnen kan de 'Kop van Fryslân' bestendig verbonden worden. Deze ontwikkelingen zijn essentieel om van Noordwest Fryslân een vestigingsregio te maken.

## FACTOR 6 ENERGIE

### Analyse

In de energieopgave kan Noordwest Fryslân het toonbeeld worden van een integrale aanpak. We combineren de bestaande opgaven van ons landschap met de nieuwste technologieën om duurzame en bestendige ontwerpen te maken. Voor morgen, maar ook voor overmorgen.

### Ambities

Nee, we zijn niet uniek in onze energie - en warmte-opgaven. We zijn wel uniek in de fysieke en mentale ruimte die we ervaren ten opzichte van sterk verstedelijkte regio's. In Noordwest Fryslân kunnen we laten zien met elkaar hoe landschap van waarde is en kan blijven, in combinatie met duurzame opwekking. In de energietransitie hebben we daarom een tweesporen-strategie:

Creëer meerwaarde voor de omgeving

- recreatie
- landschapsbeleving
- educatie (proeftuin)
- financiële participatie

Streef naar dubbel ruimtegebruik

- waterretentie
- waterzuivering (anti-verzilting)
- landbouw
- natuurontwikkeling

De meerwaarde valt goed te realiseren in de reeds bestaande samenwerkingen en programma's. Het dubbele ruimtegebruik vraagt veel experimenteer ruimte, onderzoek en grote ontwikkelingen op de lange termijn. Op dit spoor is dus veel effort nodig, zowel in het ontwikkelen van een visie en tijdlijn als het inzetten van middelen. De pioniersgeest in Noordwest Fryslân zal absoluut een factor van succes en onderscheidend zijn op dit thema. Lokale betrokkenheid bij het realiseren van de energietransitie is onmisbaar. In die zin is de energietransitie, evenals de andere beschreven factoren van gewicht, ook een sociale transitie. De regio kan die lokale betrokkenheid bieden, omdat we dicht bij onze inwoners staan.







Laat deze regio in al zijn facetten een 'point of interest' zijn!

## FACTOR 7 TOERISME

'Jins dreamen no, jins skiednis skylk.' Dichter Tjêbbe Hettinga gaf een stem aan het weidse landschap, de wind, de zee en de wolken. Deze zinsnede uit het gedicht 'It lân' staat niet alleen op de gevel van het Friese provinciehuis, maar ook in het landschap van Noardwest Fryslân geschreven.

### Analyse

Toerisme in Nederland en Fryslân groeit sterk. Zowel het aantal binnen- als buitenlandse gasten is de afgelopen jaren toegenomen. De verwachting van het Nederlands Bureau voor Toerisme en Congressen (NBTC) is dat het aantal buitenlandse toeristen in Nederland tot 2030 met de helft zal toenemen en het binnen-lands toerisme met 27 procent. In een aantal regio's in Nederland, zoals Amsterdam en Giethoorn, leidt de enorme groei van het toerisme in de afgelopen tijd nu al tot 'overtourisme.' Er komen in een gebied meer toeristen dan de leefomgeving en de inwoners van een gebied aan kunnen. Nog meer groei zet deze gebieden verder onder druk.

Daarom klinkt de roep om toerisme meer over het land te spreiden. De Raad voor de leefomgeving en infrastructuur (2019) pleit voor een perspectiefwisseling in het toerismebeleid waarbij niet langer wordt ingezet op het vergroten van de inkomsten uit toerisme. Gezien de verwachte toekomstige groei zal ook aandacht moeten worden gegeven aan de draagkracht van de leefomgeving en het draagvlak onder bewoners.

De verwachte groei van het toerisme biedt kansen voor Fryslân én biedt licht en lucht aan Nederland. Het kan gunstig zijn voor de regionale economie, werkgelegenheid bieden en inkomsten genereren voor onder andere de horeca en de detailhandel. Bovendien kunnen toeristen zorgen voor levendigheid en het in stand houden van voorzieningen.

Het aantal gasten dat naar Fryslân komt en overnacht in logiesaccommodaties is in de afgelopen jaren toegenomen. Kwamen in 2012 nog ruim 1,5 miljoen bezoekers voor één of meer nachten naar Fryslân, in 2018 waren dit ruim 1,8 miljoen (+19%). Landelijk was de stijging van het aantal bezoekers in deze periode nog hoger met 32 procent. Vier van de vijf toeristen in Fryslân (80%) komt uit Nederland, één op de vijf (20%) is een buitenlandse gast.

Noardwest Fryslân kan een stevige positie innemen op cultuur-toeristisch vlak en daarmee zorgen voor de spreiding van toerisme én economische kansen met flinke 'trickle down' effecten. De leidende principes voor de hele regio worden uitstekend verwoord in de nota Toerisme van gemeente Waadhoeke:

We zijn trots op ons landschap, onze stad en dorpen, onze verhalen, onze historie en onze talen. Deze geven ons identiteit. Dit koesteren we en onderhouden we. Ons landschap en onze verhalen delen we graag met geïnteresseerde en betrokken bezoekers (onze doelgroep).

Nu al komen er veel toeristen naar de Waddenkust. Bijvoorbeeld om een dagje te zeilen met de bruine vloot in Harlingen. Het veelomvattende programma Sense of Place heeft al voor veel meer bewustzijn, herontdekking en daarmee nieuw toerisme gezorgd. Sense of Place maakt met culturele landschapsprojecten de unieke waarden van natuur, landschap en cultuurhistorie van het bijzondere UNESCO Werelderfgoed Waddengebied zichtbaar voor een breed en nieuw publiek. De regio krijgt hiermee een ook een economische en sociaal-maatschappelijke impuls. Initiator Joop Mulder (eerder van Oerol) is helaas overleden, maar zijn grote plan is nog niet klaar. Zijn gedachtegoed wordt door zowel bewoners, cultuur- en landmakers graag verder gebracht.

Een ander voorbeeld van werk in uitvoering is Op Paad lâns it Waad. Met dit project wordt een doorlopende fietsroute aangelegd langs de Friese Waddenkust. Het sluit daarmee aan op de Afsluitdijk en op het fietsroutenetwerk van Groningen langs de Waddenkust.

### Ambities

Ons doel is niet om zoveel mogelijk toeristen te trekken, maar wél om meer toeristen uit onze doelgroep te trekken en om onze bezoekers een zo mooi mogelijke beleving te bieden. Zo krijgen we enthousiaste en loyale bezoekers. Hier moeten we voor samenwerken. We zijn creatief in het aan elkaar koppelen van voorzieningen, bijvoorbeeld op thema, als totaalproduct of als recreatief cluster(tje). Zo creëren we bestemmingen en bezoekdoelen voor onze bezoekers, over het land en over het water.

We denken hierbij vanuit de bezoeker of de recreant die we graag willen trekken, wat vinden zij leuk, wat kunnen we ze bieden en hoe vinden zij hun informatie en hun weg? Zo profiteren bewoners en ondernemers nu en in de toekomst zo optimaal mogelijk van de positieve effecten van recreatie en toerisme. Hierdoor kunnen we blijven genieten en investeren in ons landschap en onze leefomgeving. We zetten in op waardevol toerisme.

### Koppeling toerisme, recreatie en erfgoed

Een succesvol voorbeeld is de zogeheten Erfgoed-deal. Cultuurhistorisch erfgoed wordt hiermee behouden en een recreatieve bestemming gegeven. De impact van deze werkwijze is groot. Acht dorpen in de gemeenten Noardeast-Fryslân en Waadhoeke kregen een uitnodiging om mee te doen aan de prijsvraagfase van het project Waddenkust K(l)eigoed. De dorpen konden aan de slag met het maken van een plan om een door hun voorgedragen leegstaand karakteristiek pand te verbouwen tot hoogwaardige overnachtingsaccommodatie.

Voor de doorontwikkeling van deze Erfgoed-deal is een nieuwe tranche nodig. Op deze manier kunnen we de opgedane kennis in de eerste tranche optimaal inzetten en voor de lange termijn van leegstand naar attractieve objecten komen.

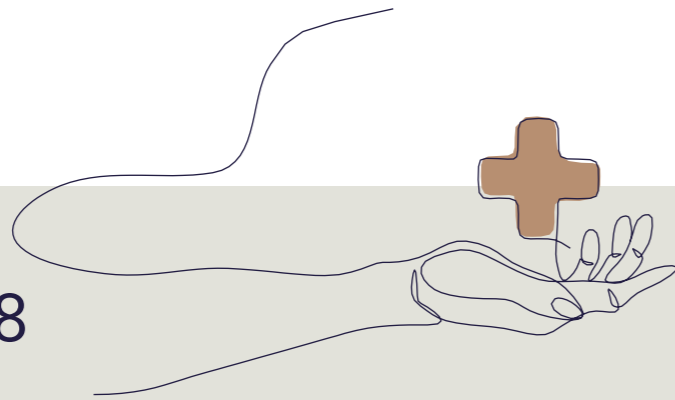
Cultuurhistorische en landschappelijke waarden zijn goed bekend maar laten zich niet gemakkelijk vermarkten. Noardwest maakt onderdeel uit van het internationale Waddengebied -Werelderfgoed én het grootste natuurgebied van West-Europa - dat zich van Den Helder tot aan het Deense Esbjerg uitstrekt. Water vormt de blauwe lijn in deze streek, zowel buitendijks de zee, als binnendijks het water van de talloze kanalen, vaarten, stadsgrachten, sloten en meren. De voormalige Middellzee, met de Slachtedyk als opvallend landschapselement, bepaalt nog steeds het landschap.

Het benutten van de cultuurhistorische en landschappelijke waarden is een grote kans voor Noardwest Fryslân. Het bewaken van de verstillingsruimte en het unieke karakter is daarbij een uitdaging. Daar is een gouden combinatie van betrokkenheid van bewoners en unieke expertise over nieuwe concepten en ontwerp van de omgeving voor nodig. Parkeerplaatsen langs de zeedijk zijn beperkt, zo ook de bereikbaarheid van de Waddenkust op specifieke plekken.

Om alle genoemde waarden te vermarkten - en ook minder van subsidie afhankelijk te worden - hebben we een nieuw verhaal - zoals Sense of Place - nieuwe werkwijzen en andere verdienmodellen nodig. Dat kost tijd en investeringen.



## FACTOR 8 ZORG



### Analyse

In onze regio hebben we te maken met sterke ontgroening en vergrijzing. Door deze demografische ontwikkelingen, het langer thuis wonen van ouderen, steeds meer intramurale zorg en zorgbudgetten die niet evenredig stijgen met de ouder wordende populatie is de vraag naar nieuwe zorg - en welzijnsconcepten flink gestegen en zal deze stijging ook doorzetten. De vraag naar technologie is er en zal in onze plattelandsgemeenten een must zijn om daadwerkelijk bewoners in de eigen setting te laten blijven wonen.

Wat maakt onze regio dé plek voor zorgtoerisme en een stevig vernetwerkte place to be voor senioren en andere doelgroepen? Ten opzichte van het landelijk gemiddelde laat Noardwest Fryslân een gunstig beeld zien op het gebied van welzijn, tevredenheid met het leven, woontevredenheid, sociale samenhang en veiligheid. Het ideale gesternte om zowel formele als informele zorg op een nieuwe manier in te richten

### Ambities

Zorg op de juiste plek is het doel voor de komende decennia. Dat geldt voor onze inwoners, maar ook zeker voor bezoekers die in onze regio even de sores willen vergeten, zeker willen zijn van persoonlijke aandacht en een helende groene omgeving zien als één van de belangrijkste medicijnen.

De samenwerking met practoraten en lectoraten op het gebied van technologie en preventie, werken vanuit de visie positieve gezondheid, projecten met Bloeizones en het op vlieghoogte brengen van zorgtoerisme-aanbieders kan zorgen voor een unieke propositie: een helende, groene, sterk vernetwerkte en innovatieve omgeving waar iedereen zich 'thús' voelt.

Voor ZonMW en andere betrokken organisaties kan Noardwest Fryslân als een goede proeftuin fungeren, vanwege de verschillende uitdagingen en de plattelandsstructuur waarin zorg op de juiste plek zo urgent is.

"Binnen een kwartier rijden kan je van de bruisende stad in de rust en ruimte van het noordwestelijke platteland staan en vice versa. Deze nauwe verbondenheid tekent de onderlinge relatie en gezamenlijke uitdagingen."

**Sybrand Buma**  
burgemeester van Leeuwarden

"Grenzenloos werken aan een vitale grensregio."

**Marga Waanders**  
burgemeester van Waadhoeke

"Het weidse van het wad en de weilanden. Een karaktervolle regio waar het goed toeven is voor bewoners, gasten en ondernemers. Welkom in Noord-West Friesland!"

**Ina Sjerps**  
burgemeester van Harlingen

## FACTOR 9 SAMENWER- KING

'Kom fan dyn terp ôf' is in Noardwest Fryslân niet tegen dovemans oren gezegd. Een investering in deze regio rendeert. Dat komt door een uitstekende samenwerking en een gezamenlijk gevoel van urgentie en lange termijn-denken. Uit onderstaande quotes van bestuurders blijkt die intentie en uitwerking.







## NOARDWEST FRYSLÂN IN NIJE TIID

DIT VISIEDOCUMENT IS TOT STAND GEKOMEN IN OPDRACHT VAN  
GEMEENTE HARLINGEN, LEEUWARDEN EN WAADHOEKE, PROVINCIE FRYSLAN  
EN WETTERSKIP FRYSLAN.

TEKST:  
MARIJKE ROSKAM

GRAFISCH ONTWERP EN OPMAAK  
LEMONBIRD ONTWERPERS

CONTACTADRES  
GEMEENTE WAADHOEKE  
POSTBUS 58 • 8800 AB FRANEKER • [INFO@WAADHOEKE.NL](mailto:INFO@WAADHOEKE.NL)

